

Mittuniversitetets betydelse för regional utveckling



Innehåll

1. Inledning	4
1.1 Begreppsförståelse	4
1.2 Genomförande	4
1.3 Disposition	4
2. Jämtland och Västernorrlands län	6
2.1 Befolkning, arbetsmarknad och utbildningsnivå	6
2.2 Näringslivsstruktur	6
2.3 Regionala utvecklingsstrategier	8
3. Mittuniversitetet	12
3.1 Studenter	12
3.2 Anställda och lärare	17
3.3 Sammanfattning	18
4. Mittuniversitetet och utbildningsnivån i Jämtland och Västernorrlands län	19
4.1 Utbildningsnivån i befolkningen	19
4.2 Utbildningsnivån i den sysselsatta dagsbefolkningen	20
4.3 Övergångar från gymnasium till högskola	21
4.4 Examen från gymnasieskola	23
4.5 Varifrån kommer studenterna?	24
4.6 Studenternas prestationsgrad	29
4.7 Innovationskontoret Fyrklövern	29
4.8 Flytt till universitetslänen eller distansstudier?	30
4.9 Flyttar eller stannar studenterna efter examen?	31
4.10 Etablering på arbetsmarknaden efter studierna	33
4.11 Sammanfattning	34
5. Mittuniversitetets regionalekonomiska effekter	35
5.1 Direkta sysselsättningseffekter	35
5.2 Indirekta sysselsättningseffekter	35
5.3 Befolkningseffekter	38
5.4 Sammanfattning	39
6. Intervjustudien	40
6.1 Varumärket och konkurrenskraften	40

6.2	Forskningens och utbildningsutbudets bidrag till regional konkurrenskraft	40
6.3	Utbildningsutbud	41
6.4	Forskningsutbud	42
6.5	Jobb och inflyttning	42
6.6	Dialog med offentlig sektor och civilsamhälle	43
7.	ERUF-projekten	45
7.1	Målgrupp.....	45
7.2	Medverkande organisationer.....	45
7.3	Nya företag och arbetstillfällen	46
7.4	Avhandlingar och artiklar	46
7.5	Kommersialiserade innovationer och patent	47
7.6	Bidrag till strukturomvandling och regionalekonomiska spridningseffekter	47
8.	Slutsatser.....	48
8.1	Mittuniversitetets betydelse för utbildningsnivån	48
8.2	Mittuniversitetets betydelse för kompetensförsörjning	48
8.3	Mittuniversitetets betydelse för sysselsättningen och den regionala ekonomin	49
8.4	Mittuniversitetets betydelse för regionens attraktivitet	50
8.5	Strukturfondernas betydelse	50
9.	Rekommendationer.....	52
	Bilaga 1. Förteckning över intervjuade personer	54
	Bilaga 2. Beskrivning av rAps	55

1. Inledning

Sweco fick 2020 i uppdrag av Mittuniversitetet att studera universitetets betydelse för regional utveckling i Västernorrlands och Jämtlands län, i förhållande till regionernas behov och förväntningar. Studien har genomförts med tre metoder: (1) kvantitativ studie av Mittuniversitetets betydelse för utbildningsnivån, kompetensförsörjningen, sysselsättningen och den regionala ekonomin; (2) kvalitativ intervjustudie med regionala och kommunala företrädare i de två länen, samt (3) kartläggning av 26 utvalda strukturfondsprojekt med Mittuniversitetet som projektägare.

1.1 Begreppsförståelse

Rapporten handlar om Mittuniversitetets betydelse för regional utveckling i Västernorrlands län och Jämtlands län. Ordet län används endast som geografisk avgränsning. Region, som ofta används i rapporten, avser om inte annat anges de geografiska områden som omfattas av alla kommuner i det aktuella länet. Det framgår av texten när region istället avser de tidigare landstingen Region Västernorrland och Region Jämtland-Härjedalen, som sedan regionreformen 2020 heter just region och inte landsting.

1.2 Genomförande

Rapporten baseras på offentlig statistik och annan statistik, intervjuer och en litteraturstudie. När statistiken sammanställs görs i vissa fall jämförelser med tre referensuniversitet: Luleå tekniska universitet, Linnéuniversitetet och Karlstads universitet. De tre universiteterna, alla utvalda i samråd med Mittuniversitetet, är liksom Mittuniversitetet nya universitet utanför storstadsregionerna och med forsknings- och utbildningsmässigt fokus på styrkeområden i det regionala näringslivet. I tabellen nedan visas statistik över registrerade studenter och utfärdade examina på universiteterna.

	Antal registrerade studenter läsår 2018/19 (Källa SCB)	Antal examina läsår 2018/19 (Källa SCB)
Mittuniversitetet	15 341	1 736
Karlstads universitet	13 374	1 968
Linnéuniversitetet	28 890	3 045
Luleå tekniska universitet	12 256	1 408

Tio intervjuer har gjorts med beslutsfattare på regional och kommunal nivå i Jämtland och Västernorrland. Urvalen av intervjupersoner är gjorda i samråd med Mittuniversitetet och redovisas i Bilaga 1. Intervjuernas fokus är Mittuniversitetets betydelse för regional utveckling och regionernas attraktivitet. De regionala utvecklingsstrategierna (RUS) är därför utgångspunkt för intervjufrågorna. Också de 26 kartlagda strukturfondsprojekten valdes ut i samråd med Mittuniversitetet.

1.3 Disposition

I det följande kapitel (kapitel 2) presenteras fakta om Jämtland och Västernorrland och deras RUS. I kapitel 3 finns statistik över Mittuniversitetet, studenterna och de anställda. I kapitel 4 analyseras utbildningsnivån i Jämtlands och Västernorrlands län, statistik över varifrån Mittuniversitetets studenter kommer från, hur många av dem som stannar kvar i Jämtland och Västernorrland efter examen, samt studenternas arbetsmarknadsetablering efter studierna.

Kapitel 5 beskriver Mittuniversitetets effekter på sysselsättning i Jämtland och Västernorrland. Andra regionalekonomiska effekter skildras också. Kapitlet utgår från en Raps-analys: en statistisk uppskattning av Mittuniversitetets regionalekonomiska spridningseffekter.

I Kapitel 6 presenteras slutsatser från intervjuer med beslutsfattare om Mittuniversitetets betydelse för regionernas konkurrenskraft och attraktivitet. I Kapitel 7 skildras kartläggningen av de 26 strukturfondsprojekten.

Därefter sammanställs i kapitel 8 sammanfattande slutsatser om Mittuniversitetets betydelse för regionerna. I kapitel 9 ges slutligen rekommendationer på basis av studiens resultat.

2. Jämtland och Västernorrlands län

I detta kapitel presenteras basfakta om de två länen. Sedan sammanfattas målsättningar och prioriteringar i regionernas RUS.

2.1 Befolkning, arbetsmarknad och utbildningsnivå

Jämtlands län består av de åtta kommunerna Ragunda, Bräcke, Krokom, Strömsund, Åre, Berg, Härjedalen och Östersund. Länet är till ytan Sveriges tredje största och dess 131 000 invånare utgör 1,3 procent av landets befolkning. Residensstad är Östersund.

Västernorrlands län består av sju kommuner: Ånge, Timrå, Härnösand, Sundsvall, Kramfors, Sollefteå och Örnsköldsvik. Västernorrland är mindre till ytan än Jämtland och har en större befolkning: 245 000 invånare, motsvarande 2,4 procent av Sveriges befolkning. Residensstad är Härnösand.

I Tabell 1 nedan visas deskriptiv statistik för Mittuniversitetets två campuskommuner, Västernorrlands och Jämtlands län samt för hela Sverige. Här kan de två länen jämföras med Sverige. Befolkningen i Västernorrland och Jämtland är i genomsnitt äldre än rikssnittet och förvärvsfrekvensen är högre. Samtidigt är andelen högskoleutbildade lägre både sett till andel av befolkningen mellan 25–64 år och andel av de förvärvsarbetande. Campuskommunerna Sundsvall och Östersund har dock högre utbildningsnivåer i befolkningen och bland de förvärvsarbetande; Östersund har högre utbildningsnivå än rikssnittet.

Tabell 1 – Befolkning, arbetsmarknad och utbildningsnivå 2019, campuskommunerna, länen och Sverige

Område	Befolkning	Medel- ålder	Förvärvs- frekvens 20–64 år (2018)	Andel (%) högskoleutbildade 25–64 år	Andel (%) högskoleutbildade av förvärvsarbetande 25–64 år
Sundsvall	99 000	42	82	42	43
Västernorrlands län	245 000	44	81	37	39
Östersund	64 000	42	82	46	47
Jämtlands län	131 000	43	83	38	40
Sverige	10 328 000	41	79	45	46

Källa: SCB

2.2 Näringslivsstruktur

I Västernorrland och Jämtland är höga andelar av arbetskraften sysselsatt i hälso- och sjukvården. Det framgår av Figur 1 respektive Figur 2.¹ I Västernorrland finns betydande industriell verksamhet, främst skog, papper och massa samt verkstads- och processindustri. Över 12 procent av de förvärvsarbetande i regionen är sysselsatta i dessa branscher. Sedan 2010 har sysselsättningen procentuellt sett ökat mest inom jordbruk, skogsbruk och fiske.² Sysselsättningen har även ökat i mer kunskapsintensiva branscher medan den minskat inom industri, handel och transporter.

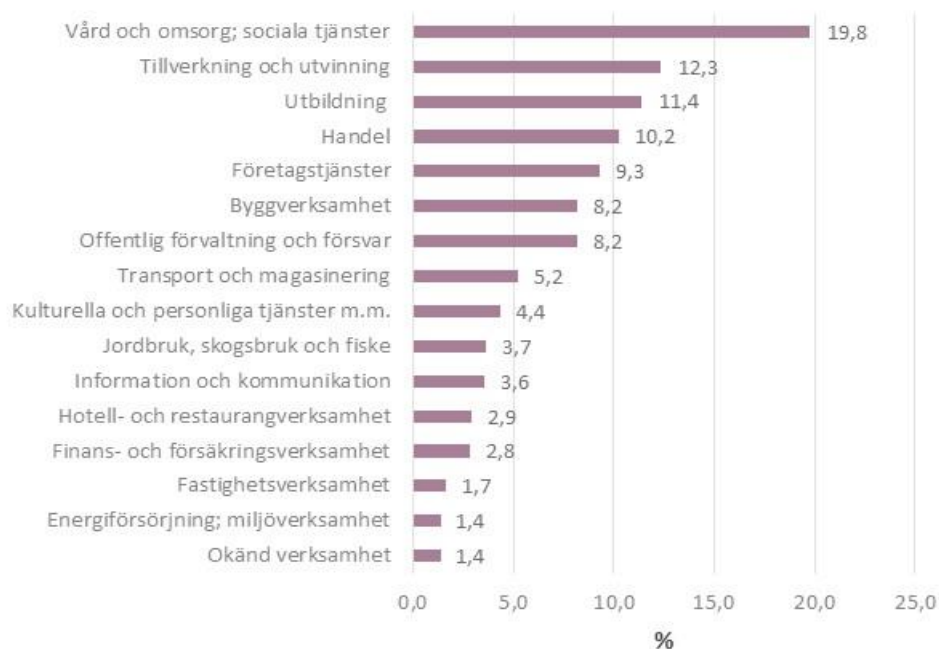
I Jämtland är skogsindustri, turism, handel och livsmedel betydelsefulla branscher för sysselsättningen. Industrin domineras av småföretag och regionen har en hög företagstäthet. Residensstaden Östersund har en stark prägel av offentlig förvaltning; Mittuniversitetet är en stor arbetsgivare. Åre kommun är centrum för länets turismnäring. Sedan 2010 har sysselsättningen

¹ Förvärvsarbetande dagbefolkning 16–74 år per bransch

² Ökningen inom jordbruk, skog och fiske beror dock i huvudsak på att SCB mellan åren 2010 och 2011 förändrade definitionen av denna bransch i den registerbaserade arbetsmarknadsstatistiken (RAMS).

procentuellt sett ökat mest inom jordbruk, skogsbruk och fiske³ samt inom företagstjänster och offentlig förvaltning. Andelen sysselsatta har under samma tid minskat inom bland annat tillverkning och energiförsörjning.

Figur 1 – Västernorrlands näringslivsstruktur 2018



Källa: SCB

Figur 2 – Jämtlands näringslivsstruktur 2018



Källa: SCB

³ Se fotnot ovan.

2.3 Regionala utvecklingsstrategier

I detta avsnitt sammanfattas de regionala utvecklingsstrategierna (RUS) för Västernorrland respektive Jämtland. Inriktningar, målformuleringar och prioriteringar beskrivs översiktligt, liksom avsnitt där Mittuniversitetet och/eller utbildningsnivån nämns. RUS:arna är utgångspunkt för intervjustudien som redovisas i kapitel 6.

2.3.1 ETT VÄSTERNORRLAND. HANDLINGSKRAFT, LIVSKRAFT OCH NATURKRAFT. REGIONAL UTVECKLINGSSTRATEGI 2020-2030

Västernorrlands RUS tar sin utgångspunkt i tre målområden. De handlar om ett stärkt Västernorrland och ett Västernorrland attraktivt för boende, besökare och företag:

1. År 2030 har Västernorrland som plats stärkts i ett nationellt och globalt perspektiv

Prioriteringarna på detta område är:

- Samordnat påverkansarbete gentemot nationell och internationell nivå
- Kraftsamling för att skapa, attrahera och behålla kompetens och investeringar till länet
- Universitet, högskolor och forskningsinstitut är motorer för innovation och utveckling
- Ett modigt regionalt ledarskap som tar ansvar för framtiden

Bland de insatser som bidrar till måluppfyllelse är denna särskilt viktig för Mittuniversitetets regionala roll:

”Utifrån strategisk samverkan mellan högre utbildning, FoU-aktörer, forskningsmiljöer och regionalt näringsliv skapar vi i Västernorrland fler kompetensnoder med nationellt och internationellt erkännande. Vi ser särskilt de geografiskt närvarande universiteten som viktiga samarbetspartners och viktiga aktörer för regionens utveckling, inklusive framtida kompetensförsörjning.”

2. År 2030 är Västernorrland den plats som människor väljer för att leva och besöka

Prioriteringarna på detta område är:

- Växande region med attraktiva, livskraftiga städer och landsbygder
- Alla ska ha grundläggande behörighet från grundskola och gymnasium
- Fler flexibla former för lärande genom nya metoder och arbetssätt
- Ett funktionellt och sammanhållet system för hållbart resande
- Ökad upplevd närhet till omvärlden, oavsett om den är fysisk eller digital

Nedan följer ett exempel på prioritering med koppling till Mittuniversitetet:

”Med satsningar på flexibla lärandeformer ligger också ambitionen att bättra förutse förändringar och nya krav på kompetens som skapar flexibla övergångar mellan olika utbildningsformer samt mellan utbildning och arbete. Det ger en ökad tillgång till en bredare och mer rörlig arbetsmarknad.”

3. År 2030 är Västernorrland platsen där företag och organisationer väljer att växa

Prioriteringarna inom detta område är:

- Finansieringsbeslut tagna för genomförande av nya Ostkustbanan, Mittbanan och Ådalsbanan
- Ett sammanbundet logistiksystem som ger kraftigt minskad klimatpåverkan från länets transportsektor
- Ett regionalt matchat utbildningsutbud
- Skola och arbetsliv samverkar kring arbetsmarknadens möjligheter för ökad matchningsgrad
- Utvecklade styrkeområden genom smart specialisering
- Fler nya och växande hållbara företag och fler företagsamma invånare

- Utvecklat och sammanhållet finansierings-, företags- och innovationsstödsystem

Denna målbild knyter också an till Mittuniversitetets regionala funktion, exempelvis genom följande insatsområde:

”Kapacitet till forskning och innovation hos små och medelstora företag behöver öka och kopplingarna mellan näringsliv och forskning bör stärkas. Samarbeten med aktörer i andra regioner med liknande och kompletterande specialiseringar måste främjas för att skapa ytterligare innovation och utbud högre upp i globala värdekedjor.”

2.3.2 JÄMTLAND/HÄRJEDALEN 2030. INNOVATIVT & ATTRAKTIVT. REGIONAL UTVECKLINGSSTRATEGI 2014 – 2030.

I Jämtland/Härjedalens RUS⁴ prioriteras områden där förutsättningarna är goda för ett hållbart och expanderande näringsliv ”med stor hänsyn tagen till resurseffektivitet, jämställdhet, mångfald, god folkhälsa och ungas möjligheter”. Prioriteringarna är:

1. Smart tillväxt: Företagande, innovation, forskning och utveckling

De övergripande målen till 2030 är:

- Fler arbetstillfällen och fler företagare
- Ökade investeringar och god tillgång till riskkapital
- Ökade förädlingsvärden och mer försäljning utanför länet
- Konkurrensstarka landsbygdsnäringslivet inom mjölk och kött
- Fler kluster (i glesa strukturer, spridda över stora geografiska avstånd)
- Universitetet upprätthåller spets inom länets profilområden

Exempel på delmål och insatser av relevans för Mittuniversitetet:

”Länets investeringar i forskning och utveckling, både i offentlig och privat sektor är en viktig framgångsfaktor. Detta kan leda till fler kommersiella tillämpningar utifrån den forskning som bland annat görs vid Mittuniversitetet.”

”Kopplingen mellan högre utbildning, forskning och arbetsmarknad är central. Mittuniversitetets forskningsmiljöer med ETOUR, Nationellt Vintersportcentrum och Sportstech bedriver internationellt ledande forskning där resultaten kommersialiseras i samarbete med näringslivet så att ytterligare jobbskapande och konkurrenskraftiga företag skapas. En prioritering inom innovation, forskning och utveckling ger stor spridning inom ett flertal sektorer.”

2. Smart tillväxt: Kompetens och kunskapsutveckling

De övergripande målen till 2030 är:

- Länets elever genomgår utbildning med uppnådd gymnasieexamen
- Fler i högre utbildning
- Näringslivsanpassade utbildningar
- Livslångt lärande för tillväxt och personlig utveckling

På detta område beskrivs flera delmål och insatser med koppling till Mittuniversitetet.

Exempelvis omnämns Kompetensplattformen i Jämtlands län: ett initiativ för att stärka samverkan för bättre kompetensförsörjning i regionen, mellan exempelvis myndigheter, näringsliv och utbildning.

⁴ https://www.regionjh.se/download/18.6d98166b15ad8ea7d0e56758/1490882289957/140826%20stora%20rus_lowres.pdf

En central uppgift är att verka för stärkt balans mellan utbud och efterfrågan på arbetsmarknaden. Särskild fokus ska ligga på "tidiga/förebyggande insatser för att utveckla kompetens inom utvecklings- och tillväxtområden samt kompetens för att möta bristyrkes- och flaskhalsproblematik".

Näringslivsanpassade utbildningar, exempelvis teknikcollege samt vård- och omsorgscollege, beskrivs som goda exempel på samverkan mellan sådana näringar. Fler personer, och särskilt fler män i länets mindre kommuner, uppges behöva gå vidare till eftergymnasial utbildning. Därtill behövs fler yrkesinriktade utbildningar för att möta behov i näringslivet och offentliga sektor.

Vikten av livslångt lärande betonas för individers behov av personlig utveckling och för att uppfylla arbetsmarknadens kompetensbehov. Inom delområdet Ungdomar och unga lyfts att:

"Forskningen tyder på att hemvändarna är färre än man tror och hoppas på. Det är nämligen endast 17 procent av unga upp till 35 års ålder som flyttar tillbaka till små och medelstora kommuner. Regionens fokus bör ligga på att skapa förutsättningar för de unga som väljer att bo i länet samt ge dem bättre möjligheter att medverka i att bygga länet. De som har flyttat har gjort det av en anledning. Så länge denna anledning finns kvar saknas drivkraft att flytta "hem". Utbildning och arbete är en stark orsak till att unga väljer att flytta från länet."⁵

På det prioriterade området Kompetens och kunskapsutveckling ska insatserna genomföras av regionförbundet, gymnasieförbundet, länets kommuner, Mittuniversitetet samt Arbetsförmedlingen.

3. Smart tillväxt: Resurssnålare och effektivare

De övergripande målen till 2030 är:

- En säker, uthållig och hållbar energitillförsel för länets företag och hushåll. Ingen uranbrytning i Jämtlands län
- Hög energieffektivitet inom boende/byggande, kommunikationer och industri
- Ledande nettoexportör av förnybar energi i landet genom ökad produktion
- Transporter, industri och värme i länet oberoende av fossil energi
- Kraftfullt arbete inom alla samhällssektorer för att hantera klimatförändringar
- Värden från länets naturresurser bör återföras till bygden.

Högre utbildning beskrivs som betydelsefull eftersom den möjliggör strategisk samverkan mellan forskare, företag och aktörer från offentlig sektor.

4. Hållbar tillväxt: Besöksnäring och attraktivitet

De övergripande målen till 2030 är:

- Besöksnäring är en tillväxtmotor med hållbarhet som signum
- Fler personer besöker och bosätter sig i länet
- Ledande på naturbaserade upplevelser
- Fler personer är aktiva och skapande i kulturlivet, särskilt barn och unga
- Den ideella sektorn har stärkt sin roll i kulturlivet
- Fler företag inom kulturella och kreativa sektorn stärker länets attraktionskraft.

Besöksnäringen beskrivs som tillväxtmotor och regionen anses ha goda förutsättningar att "bli en ledande *outdoor-region* både som besöksmål och som FoU-centrum". Mittuniversitetets betydelse för att nå dessa mål omnämns under delområdet Smart tillväxt (se ovan).

5. Tillväxt för alla: Infrastruktur och samhällsservice

De övergripande målen till 2030 är:

- Förbättrade kommunikationer överbryggas de långa avstånden

⁵ Sid 20

- Fler cykel- och gångvägar gagnar miljö och trafiksäkerhet
- Bredbandsnät med hög kapacitet når hela länet
- En god service kan erbjudas alla invånare

Mittuniversitetet omnämns inte i detta prioriteringsområde. Stärkta transportkommunikationer (exempelvis på Mittstråket och Ostkustbanan) samt stärkt bredbandsnät bör dock öka Mittuniversitetets möjligheter till både studentrekrytering och kompetensförsörjning.⁶

6. Tillväxt för alla: Socialt inkluderande och ett sunt liv

De övergripande målen till 2030 är:

- Hälsa på lika villkor för hela befolkningen
- I Jämtlands län har alla lika förutsättningar oavsett funktionsförmåga
- Jämtlands län upplevs som landets tryggaste län
- En väl fungerade jämlik och jämställd social välfärd
- Hälso- och sjukvården erbjuder länsinvånarna högkvalificerad vård

Även här knyter texten an till Mittuniversitetets betydelse:

"Utbildningssystemet har tillsammans med näringslivet utvecklat utbildningar och kompetensutveckling som ger arbetstagare i alla åldrar möjligheter till karriärbyten inom ramen för det livslånga lärandet."

7. Tillväxt för alla: Demografiska möjligheter

De övergripande målen till 2030 är:

- Andelen utomnordiskt födda är detsamma som riksgenomsnittet
- Länet tillhör de mest attraktiva i landet för unga kvinnor
- Det är attraktivt för unga vuxna att bosätta sig i länet.
- Bra och välutvecklat mottagande av alla nya länsinnevånare
- Att åldras i Jämtlands län innebär möjligheter för individ och samhälle

Mittuniversitetets regionala funktion är tydlig även här. Det beskrivs att:

"Hela länet ska vara ett attraktivt alternativ för unga människors bosättningsval, både för de som stannar kvar och för de som vill flytta hit/hem."

"Samtidigt som rörligheten bejakas måste möjligheterna vid Mittuniversitetet lyftas fram. En god relation i linjen skola – universitet – näringsliv kan lyfta fram möjligheterna som finns genom att stanna kvar i länet. I den relationen är det också stora möjligheter att växla in den stora andel studenter som aktivt sökt sig till länet från andra delar av Sverige eller världen. Många av dessa studenter har i sitt aktiva val efterfrågat just de konkurrensfördelar som länet kan erbjuda i form av närhet till friluftsliv och ett "enkla liv", vad gäller trängsel, boendemöjligheter och ett attraktivt klimat."

I båda RUS:arna beskrivs att Mittuniversitetet har en nyckelfunktion för den regionala utvecklingen. Hur denna funktion bör utformas och drivas framgår inte i detalj, men universitetets och den högre utbildningens betydelse för invånare, företag och offentlig sektor framhålls tydligt.

⁶ Not: Sweco.

3. Mittuniversitetet

Mittuniversitetet fick universitetsstatus 2005 samtidigt som det bytte namn från Mitthögskolan. Mitthögskolan bildades 1993 när Högskolan i Östersund slogs samman med Högskolan i Sundsvall/Härnösand. De två högskolorna grundades i sin tur 1977. I Sundsvall och Östersund bedrevs på 1970-talets början en decentraliserad universitetsutbildning och en socialhögskola. Också Härnösand i Västernorrland har en lång utbildningstradition: vid 1800-talets mitt grundades där en navigationsskola för styrmän och sjökaptener.⁷ Inför höstterminen 2016 omlokaliseras Härnösands del av Mittuniversitetet till Sundsvall och Campus Härnösand lades ner.

3.1 Studenter

I Figur 3 redovisas SCB:s statistik över registrerade studenter vid de två högskolorna, och från 1993 vid Mittuniversitetet. Referensuniversitetet Karlstads universitet, Linnéuniversitetet och Luleå tekniska universitet skildras också för att Mittuniversitetet ska kunna jämföras med andra universitet.

Antalet registrerade studenter vid de två högskolorna Sundsvall/Härnösand och Östersund var relativt konstant fram till 1980-talets andra hälft. Därefter började antalet studenter öka. Sett till antalet studenter och anställda har Mittuniversitetets verksamhet legat förhållandevis konstant sedan mitten på 1990-talet; de årliga variationerna har dock varit stora. En topp nåddes läsåren 2009/10 och 2010/2011. En förklaring är att söktrycket var högt och att många studenter antogs till fristående kurser. En annan förklaring är att studieavgifter för icke-EU medborgare infördes från hösten 2011 vilket ökade inflödet av studenter åren dessförinnan. De sista åren har utvecklingen för Mittuniversitetet återigen vänt uppåt. Liknande mönster syns för jämförelseuniversitetet. Antalet studenter påverkas i hög grad av universitetens tilldelade takbelopp under perioden. Mittuniversitetets nedgång runt år 2012 beror på att regeringen sänkte takbeloppet för universitetet, och under senare år har takbeloppet ökat något. Mittuniversitetet har under de senaste tio åren haft en utbildningsproduktion som ligger nära eller överstiger den nivå som ersättning lämnas för.⁸ Under perioden 2007-2017 har takbeloppen för stora breda universitet ökat, medan takbeloppen minskat överlag för fackinriktade universitet, högskolorna och nya universitet.⁹ Mittuniversitetets tilldelade takbelopp sätter därmed begränsningar för möjligheten att expandera. Trots att antalet studenter minskat jämfört med år 2011, som följd av minskat takbelopp, har söktrycket fortsatt att öka (se Figur 13 på sida 28).

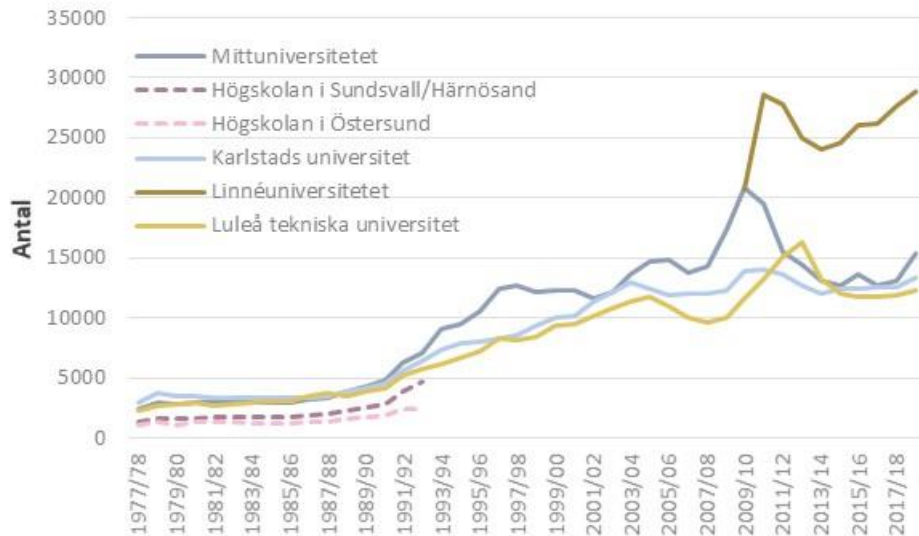
Könsfördelningen bland de registrerade studenterna har varit relativt stabil. Andelen kvinnor var 63 procent läsåret 1977/78 och har under de senaste åren ökat något till 68 procent läsåret 2018/19.

⁷ <http://www.miun.se/universitetet/historik>

⁸ Se exempelvis Mittuniversitetets årsredovisningar från år 2012 och 2019

⁹ Universitetskanslersämbetet (2019:2), Finansiering av svenska universitet och högskolor – De ekonomiska effekterna av statens styrning och resurstilldelning 2007-2017, s. 30.

Figur 3 – Antal registrerade studenter per läsår 1977/78-2018/19

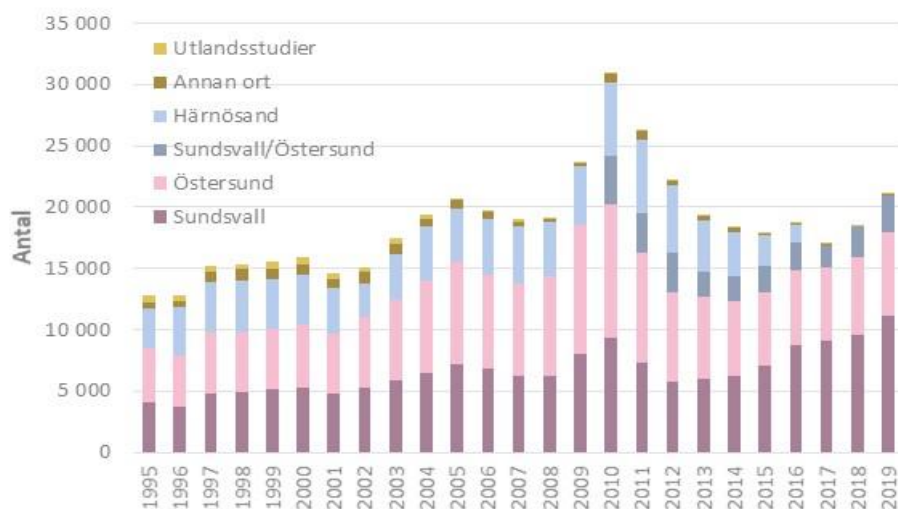


Källa: SCB

Fram till 2007, då sjuksköterskeutbildningen i Örnsköldsvik övertogs av Umeå universitet, hade Mittuniversitetet campus på fyra orter: Härnösand, Sundsvall, Örnsköldsvik och i Östersund. Från höstterminen 2016 omlokaliseras Campus Härnösand till Sundsvall. Mittuniversitetet har idag två campusorter: Sundsvall och Östersund.

Enligt Mittuniversitetets statistik hade universitetet 2019 cirka 19 700 registrerade studenter (nära 7 300 helårsstudenter) och nästan 1 200 anställda (870 helårstjänster). I Figur 4 nedan visas antal registrerade studenter per campus över tid.¹⁰ Från 2010 finns en grupp studenter som samredovisas för Sundsvall/Östersund, i huvudsak distansstudenter som inte kan särskiljas till en av de två universitetsorterna. Sundsvalls och Östersunds campus har varit relativt jämnstora över tid men på senare år har Sundsvall dragit ifrån. År 2019 hade Sundsvall cirka 11 100 och Östersund 6 900 registrerade studenter. En viktig delförklaring är att Campus Härnösand omlokaliseras till Sundsvall.

Figur 4 – Registrerade studenter per campus

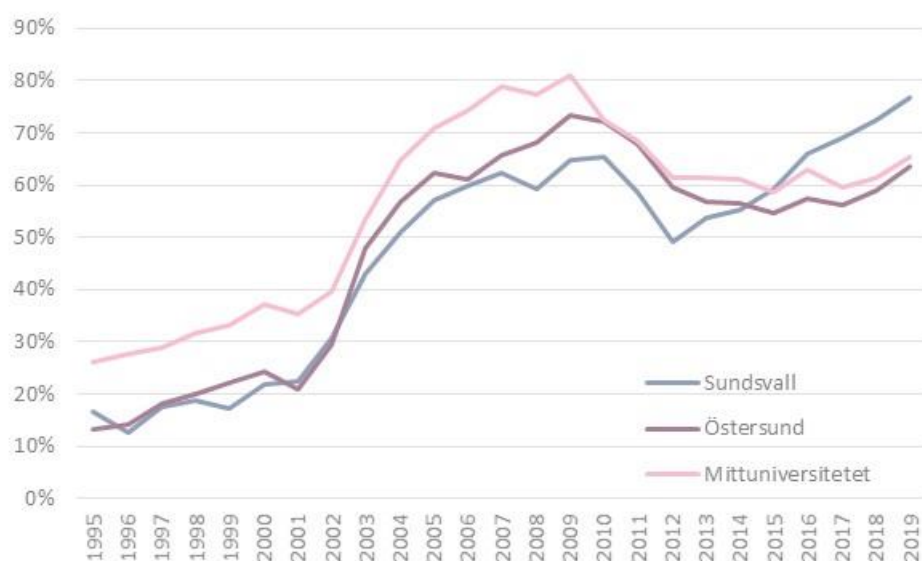


Källa: Mittuniversitetet

¹⁰ Det totala antalet registrerade studenter som nämns år 2015 (14 600) skiljer sig från summan i Figur 4. Detta beror på att en student kan vara registrerad vid flera campus under året.

Andelen distansstudenter har ökat. År 1995 studerade cirka en fjärdedel av högskolans 12 800 registrerade studenter på distans, 2019 var andelen 65 procent. Denna utveckling visas i Figur 5 per campus och totalt. Överflyttningen från Härnösand är en betydande förklaring till ökningen av studenter i Sundsvall. Härnösand hade en hög andel distansstudenter – över 90 procent åren före omlokaliseringen. Därutöver tillkommer det i totalen studenter som delas mellan Sundsvall och Östersund. Att studera på distans betyder att undervisningen inte är platsbunden och att ”lärare och studenter den mesta tiden är rumsligt åtskilda”¹¹ – inte att distansstudenten nödvändigtvis studerar utanför campus och bor utanför regionen. Lärosäten använder olika definitioner av distansstudier, och det finns flera mellanting mellan platsbunden undervisning och distansundervisning: halvdistanst, nätbaserad utbildning, internetbaserad utbildning med flera. Mittuniversitetets lärarprogram är ett exempel på halvdistanst – studenterna är inne på campus vissa veckor och ute på verksamhet andra veckor. Teknisk utveckling gör jämförelser över tid problematiska precis som lärosätenas olika definitioner försvårar jämförelser mellan Mittuniversitetet och referensuniversitetet.

Figur 5 – Andel distansstudenter per campus



Källa: Mittuniversitetet

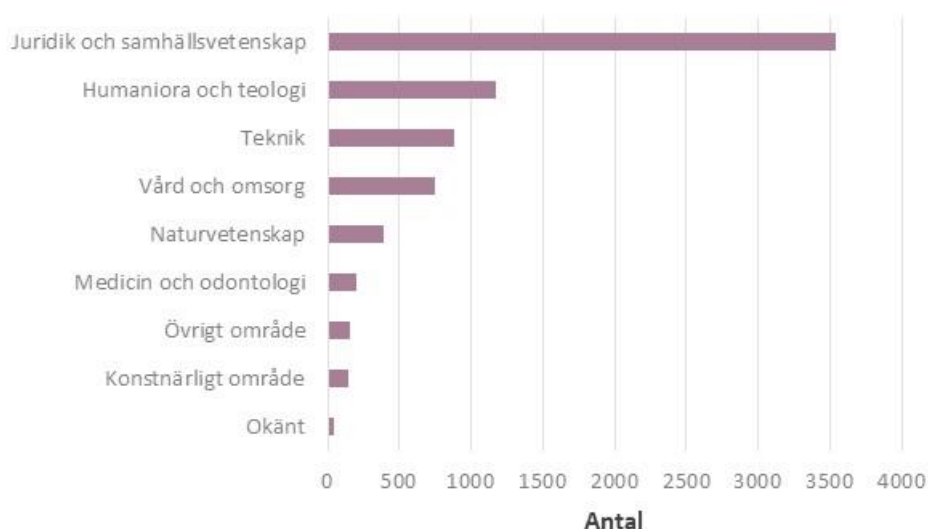
¹¹ Universitetskanslersämbetet, 2017:18. *Distansutbildning i svensk högskola: redovisning av ett regeringsuppdrag.*

De 3 500 samhällsvetenskapliga studenterna och juridikstudenterna var 2019 den största studentgruppen vid universitetet. Därefter följde humaniststudenter, teologistudenter samt de som studerar teknik, respektive vård och omsorg. Andelen studenter avspeglar delvis länens näringslivsstruktur där stora andelar av de sysselsatta arbetar inom exempelvis utbildning, offentlig förvaltning, vård och omsorg samt tillverkning och utvinning. Mittuniversitetet har även specifika program, exempelvis Turism- och destinationsutvecklingsprogrammet, som ska möta efterfrågan på arbetskraft i besöksnäringen och då främst i Jämtland.

Andelen distansstudenter av samtliga *helårsstudenter* var 53 procent enligt statistik från UKÄ för läsår 2018/19. Störst andel distansstudenter var det inom humaniora och teologi, 74 procent, följt av juridik och samhällsvetenskap på 57 procent. Minst andel distansstudenter var det inom konstnärliga områden, 13 procent, följt av medicin och odontologi på 21 procent.

Sedan läsåret 2007/08 har de största ökningarna av helårsstudenter skett inom ämnesområdet naturvetenskap (till 390 från 264). Ökningen var också stor inom juridik och samhällsvetenskap – antalet studenter växte till 3 536 från 3 194. Antal helårsstudenter ökade, jämfört med läsår 2007/08, procentuellt sett mest på konstnärliga områden samt inom teknik. Antalet minskade dock inom ämnesområde vård och omsorg, från 871 till 745 helårsstudenter. Orsaken är, som framgår i kapitel 6, tillfälliga antagningsstopp på sjuksköterskeprogrammet.

Figur 6 – Antal helårsstudenter efter ämnesområde läsår 2018/19

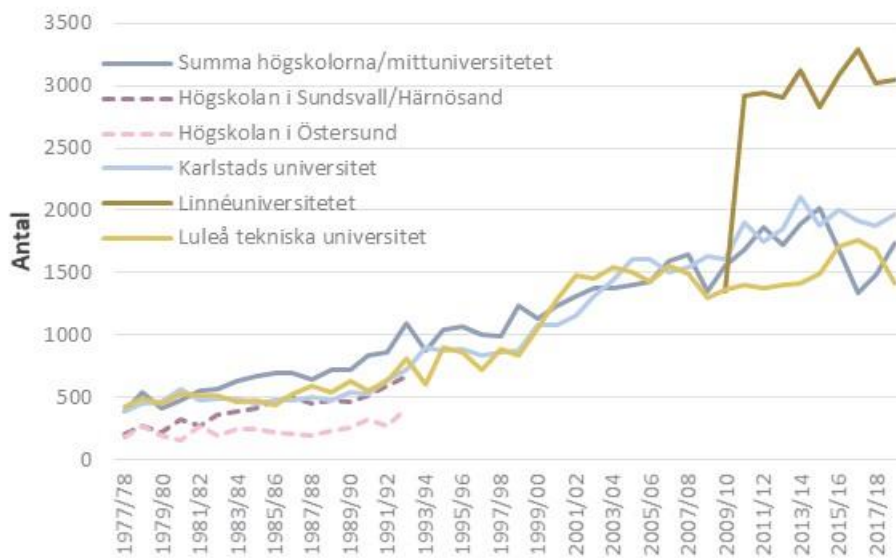


Källa: UKÄ

I Figur 7 visas antalet utfärdade examina vid Mittuniversitetet över tid. Läsåret 2018/19 utfärdades enligt SCB cirka 1 700 examina vid universitetet. Till skillnad från antalet registrerade studenter, följde antalet utfärdades examina vid universitetet från 1977 fram till 2015 en konstant positiv trend. Därefter inträffade den första större minskningen. Sedan 2015 ökar åter antalet utfärdade examina, sannolikt beroende på att många fler studenter antogs på Mittuniversitetet mellan 2007 och 2009 under finanskrisen när ungdomsarbetslösheten ökade och fler sökte in till högskolan. Det tog en tid innan dessa studenter tog examen och därför utfärdade Mittuniversitetet varje år fler examina; samtidigt började antalet studenter minska 2009. Några år senare, 2015, började antalet registrerade studenter åter att öka.

Karlstads universitet och Linnéuniversitetet har haft stabilare trend. Luleå tekniska universitet haft en avtagande trend under de senaste åren.

Figur 7 – Antal examina 1977/78–2018/19



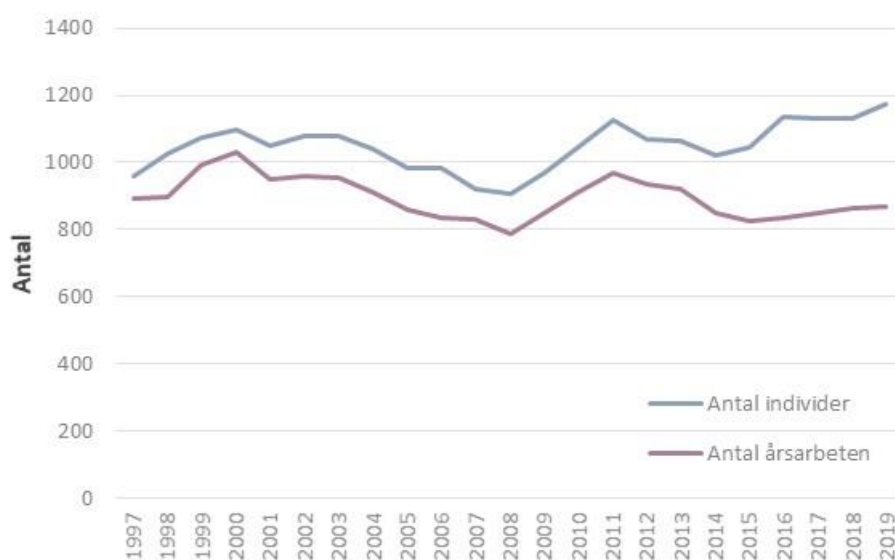
Källa: SCB

3.2 Anställda och lärare

Mittuniversitetet sysselsatte 2019 nära 1 200 personer (cirka 900 årsarbeten). Sysselsättningstalen är stabil sedan 1997: den har dock, som framgår av Figur 8, ökat något sedan 2015. Fördelningen mellan campusorterna Sundsvall och Östersund har också varit stabil (Figur 9).

Andelen högutbildade anställda på Mittuniversitetet bedöms utifrån statistik från Mittuniversitetet som mycket hög.

Figur 8 – Antal anställda vid Mittuniversitetet 1997–2019



Källa: Mittuniversitetet

Figur 9 – Antal helårsanställda per campus 2006-2019¹²



Källa: Mittuniversitetet

¹² Uppgift saknas för år 2009.

3.3 Sammanfattning

Mittuniversitetet är viktig för kompetensförsörjningen i Västernorrland och Jämtlands län. Ovan presenteras näringslivsstatistik för de två länen samt studentstatistik för Mittuniversitetets utbildningsinriktningar. Mittuniversitetets utbildningsutbud förefaller matcha länens branschstrukturer. Antalet studenter ökar sedan en längre tid. Den minskning som skedde mellan 2009 och 2011, som också skedde på andra universitet, beror delvis på ett tidigare ökat söktryck som följd av finanskrisen och regeringens krisåtgärd med tillfällig utbyggnad av högskoleplatser mellan 2007 och 2009. Sedan 2015 ökar åter antalet studenter vid Mittuniversitetet.

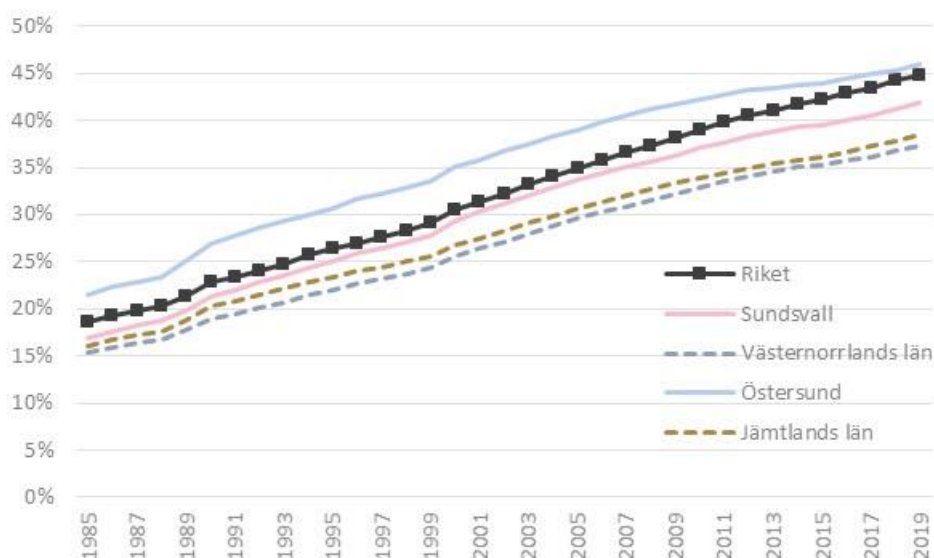
4. Mittuniversitetet och utbildningsnivån i Jämtland och Västernorrlands län

I detta kapitel studeras andelen högskoleutbildade över tid i de två länen och campuskommunerna.

4.1 Utbildningsnivån i befolkningen

Andelen högskoleutbildade i Jämtlands och Västernorrlands län är idag 20 procentenheter högre än 1985. Ökningen bör ses i ljuset av svenska högskolesektorns expansion under 1980- och 1990-talet: I Sverige har andelen högskoleutbildade ökat med 26 procentenheter sedan 1985. Som även framgår i kapitel 2 är nivåerna för de två länen något lägre än rikssnittet. Skillnader mellan kommunerna i länen är samtidigt stora. Campuskommunerna Östersund och Sundsvall är de två kommuner i länen med högst andel högskoleutbildade (2019). Av Figur 10 framgår hur denna andel utvecklades 1985–2019 i campuskommunerna, de två länen samt hela Sverige. I Östersund är utbildningsnivån snarlik rikssnittet, i Sundsvall har nivån hela tiden legat något under det. Rikssnittet har under senare år ökat snabbare än campuskommunerna.

Figur 10 – Andel högskoleutbildade av befolkningen 25–64 år

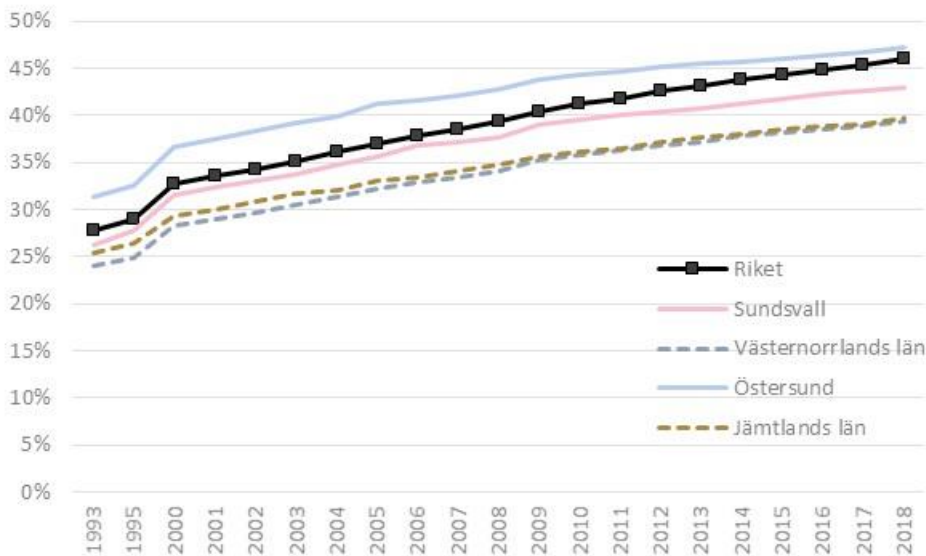


Källa: SCB

4.2 Utbildningsnivån i den sysselsatta dagsbefolkningen

Utbildningsnivåns utveckling syns även i sysselsättningsstatistiken. I Figur 11 redovisas denna för tidsperioden 1993–2018. (Notera att skalan på x-axeln är bruten inledningsvis med 1993, 1995 och sedan 2000.) Sysselsatta i de två campuskommunerna har en högre utbildningsnivå än sysselsatta i länen och ligger härvid nära rikssnittet. De senaste årens utveckling är något svagare i campuskommunerna än i Sverige. Rikssnittet har närmast sig Östersund medan Sundsvall hamnat efter.

Figur 11 – Andel högskoleutbildad sysselsatt dagbefolkning 25–64 år



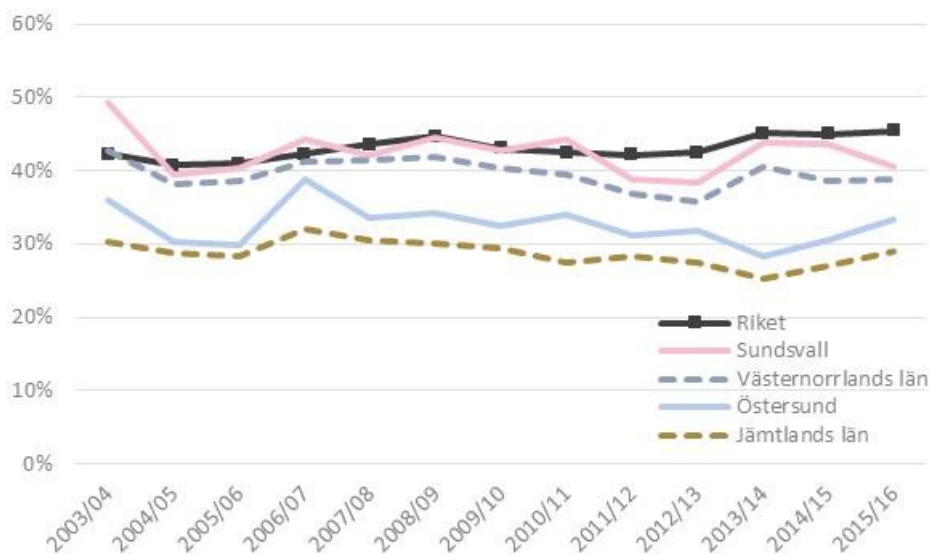
Källa: SCB

År 2018 utgjorde de anställda vid campus Östersund och Sundsvall 3,1 respektive 3,5 procent av samtliga högskoleutbildade förvärvsarbetande i de två kommunerna. Siffrorna bygger på antagandet att samtliga förvärvsarbetande individer på respektive campus är högskoleutbildade och mellan 25 och 64 år. Siffrorna avspeglar dock endast delvis den roll Mittuniversitetet spelar på de lokala arbetsmarknaderna. Dels eftersom en stor andel av de övriga högkvalificerade arbetstillfällena i kommunerna kan tänkas innefatta något slags samverkan med universitetet. Dels också då en stor andel av de högutbildade förvärvsarbetande i regionerna bör vara studenter och/eller alumner från Mittuniversitetet, som därmed förser den lokala arbetsmarknaden med högutbildad arbetskraft. Hur många studenter som bor kvar i länen efter examen undersöks vidare i senare avsnitt.

4.3 Övergångar från gymnasium till högskola

Det finns studier som indikerar att unga från studieovana hem oftare påbörjar högskoleutbildning ifall det finns en högskola i hemmaregionen. I Figur 12 visas andelen studenter som inom tre år efter avgångsår från gymnasieskolan påbörjat en högskoleutbildning. Siffror redovisas för campuskommunerna, länen samt för Sverige.¹³ Övergångsfrekvensen är förhållandevis konstant under den tidsperiod för vilken data finns tillgänglig. Sundsvall och Östersund har högre övergångsfrekvens än genomsnittet för Västernorrland respektive Jämtland. I Östersund är andelen högutbildade högre i befolkningen och på arbetsmarknaden medan övergångsfrekvensen är högre i Sundsvall.

Figur 12 – Andel avgångna från gymnasiet som påbörjat högskolestudier inom tre år



Källa: SCB

¹³ X-axeln i figuren visar avgångsår och uppföljning av eventuell högskoleövergång sker således tre år därefter.

I Tabell 2 visas hur stor andel av gymnasiestudenterna per avgångsår som påbörjar högskolestudier inom ett, tre och fem år. Övergångarna från gymnasieskolan till högskolestudier kan här studeras i detalj. Västernorrland har högre övergångsfrekvenser än Jämtland oavsett tidsperspektiv på avgångsår och övergångstider. Båda länen ligger dock under rikssnittet. Campuskommunerna Östersund och Sundsvall utmärker sig med högre övergångsnivåer än genomsnittet för länen. I Sundsvall är övergångsfrekvensen fem år efter examen för studenterna från avgångsåret 2013/2014 högre än rikssnittet.

Tabell 2 – Examinerade från gymnasieskolan som påbörjat högskolestudier inom 1, 3 eller 5 år per avgångsår

Region	Övergång inom	2013/2014	2014/2015	2015/2016	2016/2017	2017/2018
Sundsvall	1 år	19.2	20.3	20.1	17.8	21.4
	3 år	43.9	43.7	40.5	-	-
	5 år	55.4	-	-	-	-
Västernorrlands län	1 år	20.1	18.8	20.1	17.7	21.3
	3 år	40.5	38.7	38.8	-	-
	5 år	49.6	-	-	-	-
Östersund	1 år	11.7	13.4	13.4	13.8	12.6
	3 år	28.3	30.5	33.4	-	-
	5 år	43.6	-	-	-	-
Jämtlands län	1 år	11.3	11.4	12.4	12.3	11.6
	3 år	25.2	27.0	29.1	-	-
	5 år	36.7	-	-	-	-
Sverige	1 år	24.8	23.4	23.5	22.7	22.6
	3 år	45.1	45.0	45.5	-	-
	5 år	54.1	-	-	-	-

Källa: SCB

4.4 Examen från gymnasieskola

Mittuniversitetets potential att rekrytera studenter i den egna regionen påverkas av andelen gymnasieelever som uppnår högskolebehörighet. I Tabell 3 och Tabell 4 visas andelen ungdomar som påbörjar gymnasiestudier och tar examen inom fyra år, uppdelat på kommuner i respektive län samt på högskoleförberedande program och yrkesprogram. I Sveriges kommuner är andelen gymnasieelever med examen inom 4 år i genomsnitt 83,2 procent för elever som gått högskoleförberedande program och 77,6 procent för dem som gått yrkesprogram. Kommunerna i Västernorrland placerar sig i genomsnitt strax under denna nivå gällande såväl högskoleförberedande program som yrkesprogram. För Jämtland gäller det omvända: det är en högre andel gymnasieelever som lyckas ta examen på båda typerna av gymnasieprogram än i övriga Sverige. Utvecklingen har sedan 2015 varit positiv i båda länen.

Tabell 3 – Gymnasieelever med examen inom 4 år, Västernorrlands län 2019

Län/Kommun	Högskoleförberedande, andel (%)	Yrkesprogram, andel (%)
Västernorrlands län (ovägt medel av kommuner)	82.6	76.6
Timrå	89.8	68.4
Örnsköldsvik	87.6	86.8
Härnösand	85.7	71.2
Ånge	80.5	86.1
Sundsvall	79.4	65.7
Sollefteå	78.2	82.4
Kramfors	77.1	75.3
<i>Riksnittet</i>	<i>83,2</i>	<i>77,6</i>

Källa: SCB

Tabell 4 – Gymnasieelever med examen inom 4 år, Jämtlands län

Län/Kommun	Högskoleförberedande, andel (%)	Yrkesprogram, andel (%)
Jämtlands läns kommuner (ovägt medel)	84.0	80.4
Ragunda	93,8	78,3
Åre	91,7	88,2
Berg	88,0	78,1
Krokom	82,8	75,0
Bräcke	81,8	84,6
Härjedalen	80,0	77,8
Östersund	79,1	80,3
Strömsund	75,0	81,1

Källa: SCB

4.5 Varifrån kommer studenterna?

Rekryteringsstatistik från Universitetskanslersämbetets (UKÄ) visar varifrån Mittuniversitetet får sina nybörjarstudenter. Statistiken över universitetets marknadsandel belyser rekryteringen från ett studentperspektiv: andelen högskolenybörjare från specifika län som väljer Mittuniversitetet. Distansstudenter särredovisas inte i denna statistik.

4.5.1 STUDENTREKRYTERING

Av Tabell 5 framgår varifrån Mittuniversitetet lockade nybörjarstudenter höstterminen 2019. Sammantaget rekryterades 39 procent av universitetets nybörjare från Västernorrland och Jämtland. Av dessa kom 25 procent från Västernorrland och knappt 15 procent från Jämtland – en något högre andel än Stockholms län med 13 procent. Andelen med okänd bostadsort utgörs ofta av studenter som är folkbokförda utomlands inför studiestart.

Referensuniversiteten har en något lägre regional rekrytering av nybörjarstudenter än Mittuniversitetet. Linnéuniversitetets andel från hemlänet var 25,8 procent, Luleå tekniska universitets 26,8 procent och Karlstads universitets 37,9 procent. Andelen från okänt län, ofta folkbokförda utomlands, var större på Linnéuniversitetet och Luleå tekniska universitet jämfört med Mittuniversitetet – 28 respektive 17 procent jämfört med 13 procent på Mittuniversitetet. På Karlstads universitet var dock andelen något mindre: 12 procent.

Tabell 5 – Rekrytering till Mittuniversitetet HT2019 – de tio största

Län/Kommun	Andel (%)
Västernorrlands län	24.5
Jämtlands län	14.8
Stockholms län	13.3
Okänt län	13.1
Gävleborgs län	6.3
Västra Götalands län	5.0
Skåne län	3.1
Uppsala län	2.6
Västerbottens län	2.6
Dalarnas län	1.8
Summa övriga län	12,8
Summa	100.0

Källa: UKÄ

Statistiken över studentrekrytering för Jämtlands och Västernorrlands kommuner visar att studenterna i huvudsak kommer från campuskommunerna Sundsvall och Östersund (se Tabell 6). Det visar hur viktig universitetets närvaro är för campuskommunerna. Det bör poängteras att ett litet befolkningsunderlag i de mindre kommunerna per automatik innebär att deras andelar av samtliga nybörjare vid Mittuniversitetet blir mindre.

Tabell 6 – Rekryteringen inom Jämtland och Västernorrlands län HT2019

Län/Kommun	Andel (%)	Län/Kommun	Andel (%)
Jämtlands län	14.8	Västernorrlands län	24.5
Östersund	9.2	Sundsvall	13.4
Krokom	1.4	Timrå	3.0
Åre	1.3	Härnösand	2.9
Härjedalen	1.0	Örnsköldsvik	1.8
Bräcke	0.6	Sollefteå	1.4
Berg	0.5	Ånge	1.1
Ragunda	0.5	Kramfors	1.0
Strömsund	0.4		

Källa: UKÄ

4.5.2 MARKNADSANDELAR

I Tabell 7 beskrivs hur stora andelar av lärosätenas högskolenybörjare som är regionala rekryteringar. De fem län med högst andelar under höstterminen 2019 visas för respektive universitet. I Jämtland valde 41 procent av högskolenybörjarna att studera på Mittuniversitetet. Av högskolenybörjarna i Västernorrland valde över 33 procent Mittuniversitetet. Motsvarande andelar i respektive hemlän var ännu högre för Linnéuniversitetet, Luleå tekniska universitet och Karlstads universitet.¹⁴ Detta är dock inte grund för att bedöma Mittuniversitetets regionala attraktionskraft som lägre än vad den är för jämförelseuniversiteten. Marknadsandelen påverkas av universitetets storlek och utbildningsbredd, vilka i sin tur påverkas av universitetets tilldelade takbelopp. Mittuniversitetet, som är uppdelat på två campus, rekryterar färre studenter än de övriga universiteten gör på sina respektive campus – färre studieplatser begränsar rekryteringen från både hemregionen och nationellt.

Statistiken visar att Mittuniversitetets marknadsandelar i länen har minskat över tid. År 1993 valde 54 procent av Jämtlands och 52 procent av Västernorrlands högskolenybörjare Mittuniversitetet. Jämfört med höstterminen 2015 har marknadsandelen ökat 1,4 procentenheter i Jämtland och minskat med 0,6 procentenheter i Västernorrland.

Tabell 7 – Marknadsandelar – Fem största länen och Sverige

Mittuniversitetet		Linnéuniversitetet		Luleå tekniska universitet	
Län	Andel HT19 (%)	Län	Andel HT19 (%)	Län	Andel HT19 (%)
Jämtland	40.6	Kronoberg	49.5	Norrbottnen	42.5
Västernorrland	33.2	Kalmar	44.8	Västerbotten	10.7
Gävleborg	7.4	Blekinge	28.5	Västernorrland	5.4
Gotland	3.4	Jönköping	11.4	Jämtland	4.3
Västerbotten	3.0	Gotland	6.3	Gävleborg	3.0
Hela Sverige	2.2	Hela Sverige	5.7	Hela Sverige	2.3

Karlstads universitet

Län	Andel HT19 (%)
Värmland	59.5
Örebro	9.6
Dalarna	4.3
Västra Götaland	3.7
Södermanland	3.0
Hela Sverige	2.8

Källa: UKÄ

¹⁴ Universitetens hemlän, d.v.s. där deras campus är belägna, har markerats med fet stil.

I Tabell 8 nedan delas Mittuniversitetets marknadsandelar upp på kommunal nivå. Ånge (65%) och Timrå (62%) är de kommuner där störst andel högskolenyborjare börjar studera på Mittuniversitetet. De är också de kommuner i Västernorrland som har lägst andel högutbildade. Med undantag för Örnsköldsvik, där Umeå universitetet lockar relativt många högskolenyborjare, väljer många i länens kommuner att studera vid Mittuniversitetet. I Jämtland är marknadsandelen istället högst i campuskommunen Östersund – något högre än i campuskommunen Sundsvall.

Tabell 8 – Mittuniversitetets marknadsandelar inom Jämtland och Västernorrland

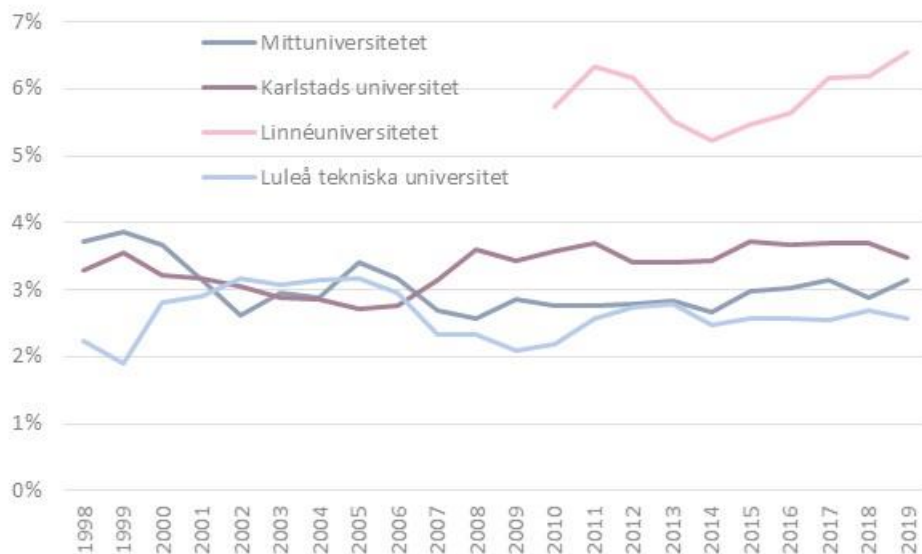
Län/Kommun	Andel HT19	Län/Kommun	Andel HT19
Jämtlands län	40.6	Västernorrlands län	33.2
Östersund	46.2	Ånge	65.4
Bräcke	45.0	Timrå	62.2
Härjedalen	37.2	Sundsvall	43.8
Berg	36.8	Härnösand	37.3
Krokom	35.6	Sollefteå	28.8
Åre	33.3	Kramfors	23.4
Ragunda	29.2	Örnsköldsvik	9.1
Strömsund	20.7		

Källa: UKÄ

4.5.3 SÖKSIFFROR

Statistik över söksiffror ger också perspektiv på Mittuniversitetets attraktivitet. I Figur 13 framgår bruttosiffror för ansökningar till universitet och högskolor samt hur stor andel som kan härledas till olika universitet. Studenterna kan ansöka till flera universitet samtidigt. Även här toppas listan av Linnéuniversitetet, det största av de tre referensuniversiteterna, med andelar kring sex procent. Mittuniversitetet har hälften så många sökningar och placerar sig därmed mellan Karlstads universitet och Luleå tekniska universitet. Mittuniversitetet befinner sig sedan 2008 i relativt stabil, svagt positiv trend. Söksiffrornas utveckling tyder på ett förhållandevis högt söktryck med hänsyn tagen till att antalet registrerade studenter minskat på Mittuniversitetet sedan år 2010.

Figur 13 – Söksiffror på universiteten, andelar av det totala antal bruttosökningar i Sverige



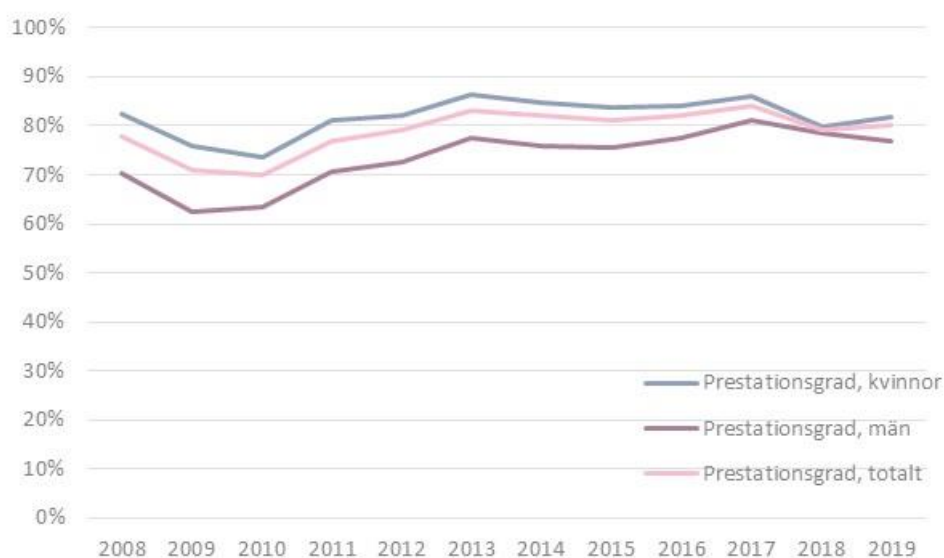
Källa: SCB

4.6 Studenternas prestationsgrad

I detta avsnitt undersöks studenternas prestationsgrad: hur många högskolepoäng Mittuniversitetets studenter tar av de högskolepoäng de varit registrerade för varje läsår.

Statistiken över prestationsgrad redovisas nedan totalt samt uppdelat på kön för tidsperioden 2008–2019. Under tidsperioden 2010–2017 förbättrades studenternas prestationsgrad. Prestationsgraden är något svagare under senare år. Kvinnorna presterar hela tiden bättre än männen. Från 2008 till 2019 minskade skillnaderna något, särskilt 2018 då männens nivå var nära kvinnornas.

Figur 14 – Prestationsgrad för Mittuniversitetets studenter uppdelat på kön och totalt



Källa: Mittuniversitetet

4.7 Innovationskontoret Fyrklövern

Mittuniversitetets samverkan med näringslivet och avknoppningar av företag ledda av studenter och forskare beskrivs i Jämtlands respektive Västernorrlands RUS som viktiga för den regionalekonomiska utvecklingen.

Sedan 2009 stöttar innovationskontoret Fyrklövern studenter och anställda som har en vilja att skapa ett bolag av en forsknings- eller affärsidé. Innovationskontoret – som Mittuniversitetet driver tillsammans med Karlstad universitet, Örebro universitet och Linnéuniversitetet – ska öka tillväxten genom att främja samverkan genom att bidra till fler innovationer från universiteten. Antalet avknoppningsföretag startade av anställda på universiteten har legat på cirka två företag årligen på Mittuniversitetet, ungefär sex på Karlstads universitet och knappt ett för Linnéuniversitetet under perioden 2008-2019. På Karlstads universitet respektive Linnéuniversitetet avknoppas årligen cirka 60 företag startade av studenter. Vid Mittuniversitetet är siffran cirka tio avknoppningsföretag per år. Flest företag avknoppades när innovationskontoret grundades; därefter har avknoppningarna blivit färre.¹⁵

Innovationskontorets fokus har ändrats med tiden och de senaste åren har fokus enligt regleringsbrevet legat på antalet utvärderade idéer, antalet verifieringar med VFT¹⁶-medel samt antalet idéer som överlämnats till inkubatorsmiljöer. Inom innovationskontoret sker mycket samarbeten mellan universiteten, vilket bör ha i åtanke när resultaten jämförs mellan respektive universitet. Under perioden 2008-2019 har antalet utvärderade idéer från anställda och studenter varit sammanlagt 1879

¹⁵ Källa Mittuniversitetet.

¹⁶ VFT står för Verifiering för Tillväxt. Vinnova stödjer innovationskontoren med medel för verifiering av forskningsresultat.

på Mittuniversitetet, 1551 på Karlstads universitet och 1696 på Linnéuniversitetet. Antalet verifieringar med VFT-medel har varit 205 på Mittuniversitetet, 108 på Karlstads universitet och 85 på Linnéuniversitetet under perioden 2008-2019. Antalet idéer som lämnats över till inkubatorer har varit 40 på Mittuniversitetet, 39 på Karlstads universitet och 38 på Linnéuniversitetet under samma period.

Antalet utvärderade idéer från studenter på Mittuniversitetet låg på runt 125 de flesta åren under perioden 2010-2014 och därefter har det ökat till i snitt över 200 utvärderade idéer per år under perioden 2015-2019. Antalet verifieringar med VFT-medel har också ökat medan antalet idéer överlämnade till inkubatorer varierat mera mellan åren.¹⁷

4.8 Flytt till universitetslänen eller distansstudier?

Många av de unga som flyttar till Östersund gör det för studier. Enligt en undersökning från juni 2018 kom hela 48 procent av inflyttarna under 31 år till Östersund för att studera. Motsvarande andel för alla inflyttare var 27 procent.¹⁸

I statistiken nedan visas Västernorrlands och Jämtlands nationella studentrekrytering. Vissa studenter bosätter sig i universitetslänen, andra studerar på distans¹⁹. Därför har statistik tagits fram över studenternas rekryteringslän och boendelän vid registreringen. Av Tabell 9 framgår att 13 694 registreringar²⁰ gjordes på Mittuniversitetet under läsåret 2017/18. Av dessa studenter var 37 procent hemmahörande i Jämtland eller Västernorrland vid registreringstillfället. Sammanlagt 1 787 registreringar gjordes av studenter som rekryterats från övriga län och som sedan bosatt sig i universitetslänen. Det registrerades 106 studenter från okänt län (uppgift saknas), ofta studenter från utlandet, som sedan bosatte sig i universitetslänen. Av de studenter från övriga Sverige var det 18 procent som registrerade sig som hemmahörande i universitetslänen vid registreringstillfället och motsvarande andel var 17 procent för de som saknade uppgift om län vid rekryteringen.

Tabell 9 – Antal registrerade studenter läsåret 2017/18, per rekryteringslän och boendelän vid registrering

		Boendelän 2017/18				
		Jämtland och Västernorrland	Övriga län	Uppgift saknas	Totalt	Andel hemmahörande i Jämtland och Västernorrland
Rekryteringslän vid studiernas början	Jämtland och Västernorrland	3107	269	14	3390	92%
	Övriga län	1787	7761	125	9673	18%
	Uppgift saknas	106	162	360	631	17%
	Totalt	5003	8192	499	13 694	37%

Källa: Mittuniversitetet

¹⁷ Källa Mittuniversitetet.

¹⁸ Flyttmönster – Östersunds kommun

<https://ostersund.se/download/18.593c2e7b16658a7b0b444ab6/1541421201609/Rapport%20inflyttning%20%C3%96stersund.pdf>

¹⁹ Det kan heller inte uteslutas att en del studenter aldrig folkbokför sig i länen under studietiden trots att de bor i länen.

²⁰ Studenter med flera registreringar under läsåret räknas flera gånger. Anledningen till detta är att statistiken baseras på registreringar för såväl höst- som vårterminen vilket gör att antalet registreringar kommer vara högre än antalet studenter.

4.9 Flyttar eller stannar studenterna efter examen?

Studier är en av de vanligaste anledningarna varför unga flyttar till Västernorrland och Jämtland. Ändå är det bara en liten andel av Mittuniversitetets studenter från övriga Sverige och utlandet som flyttar till något av länen. Det gör det extra intressant att undersöka hur många studenter som bor kvar i regionen efter examen. Nedan redovisas statistik över boendelän ett år efter examen för studenter som examinerades från Mittuniversitetet läsåret 2017/18. I statistiken finns även uppgift om rekryteringslän vilket gör det möjligt att studera flyttströmmar åren under och efter studierna. I statistiken går det inte att dela upp resultaten på de två olika campuskommunerna.

Cirka 1 300 studenter²¹ examinerades från Mittuniversitetet läsåret 2017/18 (se Tabell 10). Ett år senare bodde 47 procent av alumnerna kvar i Jämtland och Västernorrland.

Ett hundratal studenter saknade länstillhörighet för antingen rekryteringslän eller boendelän. Dessa är ofta utländska studenter eller studenter som emigrerat. Dessa studenter exkluderas från tabellen nedan då det i vissa fall rör sig om väldigt små siffror. Kvarboendet var 23 procent ett år efter examen för dem som saknade uppgift om län vid rekryteringstillfället (18 personer). Mittuniversitetet bidrog därmed sammantaget under detta läsår med 621 högskoleutbildade som bodde kvar minst ett år i något av länen (inklusive dem från okänt rekryteringslän vid registreringstillfället). Majoriteten av de examinerade kvarboende var regionalt rekryterade. Av de 123 kvarboende från andra län kom flest från Stockholms län (21 personer).

Tabell 10 – Antal examinerade studenter läsåret 2017/18, per rekryteringslän och boendelän 2018/19

		Boendelän 2018/19 (ett år efter examen)			
		Jämtland och Västernorrland	Övriga län	Totalt	Andel kvarboende i Jämtland och Västernorrland
Rekryteringslän vid studiernas början	Jämtland och Västernorrland	480	66	546	88%
	Övriga län	123	605	728	17%
	Totalt	603	671	1274	47%

Källa: Mittuniversitetet

Den regionala statistiken blir mer intressant när hänsyn tas till inflyttningen av nyexaminerade från övriga Sverige. Av alla som tog examen från lärosäte i Sverige 2017/18 var 1 475 bosatta i Jämtland och Västernorrland ett år senare. De 621 kvarboende alumnerna från Mittuniversitetet motsvarade 42 procent av tillskottet av nyutbildade akademiker i de två länen (2016 var andelen 49%). Universitetet fortsätter alltså att spela en viktig roll för att upprätthålla utbildningsnivån i länen.

I tabellerna nedan redovisas kvarboende tre och fem år efter examen för de som examinerades 2015/16 respektive 2013/14. Andelar för kvarboende är högre tre och fem år efter examen, 50 respektive 52 procent, vilket kan förklaras av en större regionala rekryteringen dessa år. Då examinerades det också fler studenter från Mittuniversitetet. Det understryker hur viktig Mittuniversitetet är för inflödet av nyutbildade akademiker i regionen. Intressant nog var kvarboendet för nationellt rekryterade studenter större tre och fem år efter examen, än ett år efter examen. Utländska studenter med okänt rekryteringslän och boendelän visas inte i tabellerna nedan. Det rör sig om 100-150 studenter för vilka kvarboendet var mellan 15 och 20 procent tre och fem år efter examen.

²¹ Studenter med flera examina under läsåret räknas endast en gång. Studenter som saknar länstillhörighet vid rekrytering eller boende ett år efter examen har exkluderats här.

Skillnaderna är små över tid avseende boendelän 1–5 år efter examen. Bland de som examinerades 2013/14 bodde 92 procent i Jämtland eller Västernorrland ett år och fem år efter examen. Det tillkom fler examinerade från Mittuniversitetet som inte bodde i länen ett år efter examen, men som var bosatta i något av länen efter fem år. Samtidigt skedde det också viss utflyttning av de examinerade under perioden. Det ger ungefär lika många kvarboende i länen ett år som fem år efter examen.

Statistik från Universitetskanslersämbetet (UKÄ) visar att Mittuniversitetets alumner, både regionalt och nationellt rekryterade, i högre utsträckning bor kvar i regionen tre år efter examen än dem från referensuniversitetet.²²

Tabell 11 – Antal examinerade studenter läsår 2015/16, per rekryteringslän och boendelän 2018/19

		Boendelän 2018/19 (tre år efter examen)			
		Jämtland och Västernorrland	Övriga län	Totalt	Andel kvarboende i Jämtland och Västernorrland
Rekryteringslän vid studiernas början	Jämtland och Västernorrland	544	102	656	84%
	Övriga län	152	588	740	21%
	Totalt	696	690	1386	50%

Källa: Mittuniversitetet

Tabell 12 – Antal examinerade studenter läsår 2013/14, per rekryteringslän och boendelän 2018/19

		Boendelän 2018/19 (fem år efter examen)			
		Jämtland och Västernorrland	Övriga län	Totalt	Andel kvarboende i Jämtland och Västernorrland
Rekryteringslän vid studiernas början	Jämtland och Västernorrland	630	110	740	85%
	Övriga län	131	587	718	18%
	Totalt	761	697	1458	52%

Källa: Mittuniversitetet

²² Universitetskanslersämbetet (2020-03-03), Studenternas rörlighet inom Sverige – en fördjupning

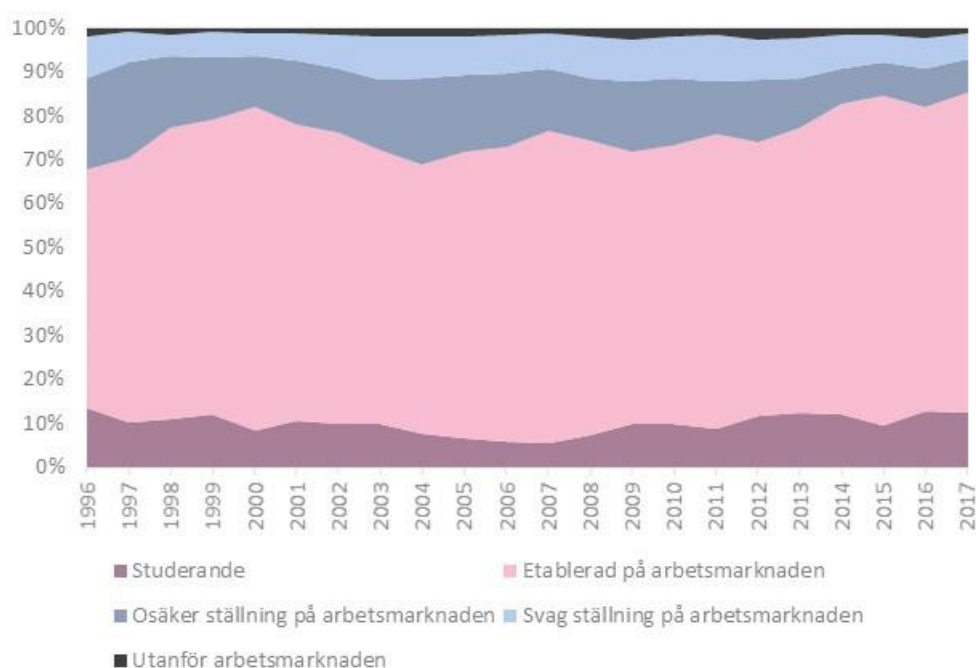
4.10 Etablering på arbetsmarknaden efter studierna

Studenternas prestationsgrader och universitetens förmåga att behålla alumnerna bör analyseras i förhållande till etablering på arbetsmarknaden efter examen.²³ I Figur 15 presenteras statistik per examensår 1996–2017 för studenternas etableringsgrad. Studenter för vilka uppgift saknas har exkluderats från analysen. Figuren visar att en klar majoritet av studenterna under hela tidsperioden lyckades etablera sig på arbetsmarknaden ett år efter examen.

Övergången från studier till arbete ökade under sista femårsperioden. År 2017 etablerade sig 80 procent av alumnerna som inte fortsatte studera på arbetsmarknaden. Tidigare har denna andel fluktuerat kring 70 procent. Samtidigt minskade gruppen med osäker ställning på arbetsmarknaden nästan varje år under den senaste tioårsperioden.

Den positiva utvecklingen sammanfaller med universitetets utbildningsstrategi för perioden 2011–2015 om att bli nationellt ledande inom både arbetslivsanknytning och e-lärande,²⁴ samt med den ekonomiska återhämtningen efter finanskrisen 2007 och högkonjunkturen 2015–2018.

Figur 15 – Etableringar på arbetsmarknaden inom ett år per examensår



Källa: Mittuniversitetet

²³ För att definieras som etablerad på arbetsmarknaden krävs att individen inte varit arbetslös under uppföljningsåret, hade ett förvärvsarbete i november månad samt en årsinkomst på minst 203 500 SEK motsvarande en månadslön på 17 000 kronor.

²⁴ Läs mer om strategin i exempelvis Mittuniversitetets årsredovisning för år 2011.

4.11 Sammanfattning

Bristen på kontrollgrupper för Mittuniversitetet gör det svårt att dra slutsatser om orsakssamband mellan en investering/utgift och utvecklingen i en kommun eller region. Tydligt är att Mittuniversitetets studenter ofta rekryterats regionalt och att Mittuniversitetet attraherar stora andelar av högskolenybjörjarna från campuskommunernas grannkommuner. Ungefär hälften av Mittuniversitetets alumner bor kvar i Jämtlands och Västernorrlands län ett, tre och fem år efter examen – en något högre siffra än för många andra nya universitet utanför storstadsområden. Av de studenter som bodde i länen när de påbörjade universitetsstudierna, bodde nästan nio av tio kvar efter examen. Mittuniversitetet står alltså för 40 procent av tillskottet av nyutbildade akademiker i Västernorrland och Jämtland. Andelen regionalt rekryterade studenter var större tidigare år när fler utexaminerades. Det är svårt att spekulera i var dessa personer hade bosatt sig, och i vilken utsträckning de hade studerat på högskola, om inte Mittuniversitetet funnits i regionerna. Siffrorna indikerar dock att universitetet spelar en viktig roll i att upprätthålla utbildningsnivån i de två länen.

Östersund och Sundsvall ligger nära rikssnittet för andelen högutbildade och utbildningsnivån har utvecklats i takt med Mittuniversitetets antagningsciffror. Rikssnittet har ökat snabbare än länen och kommunerna under senare år, särskilt mellan 2012 och 2016, då färre studenter registrerade sig på Mittuniversitetet. För senare år är utvecklingen i Västernorrland och Jämtland mer positiv – både för registrerade studenter och befolkningens utbildningsnivå.

Mittuniversitetets marknadsandel av högskolenybjörjarna från Jämtland och Västernorrland är något mindre idag än på 1990-talet och Mittuniversitetet rekryterar en lägre andel studenter regionalt än de tre referensuniversiteteten: Linnéuniversitetet, Luleå tekniska universitet och Karlstads universitet. Mittuniversitetet har dock en större andel av sina alumner kvarboende i regionerna tre år efter examen – såväl av de nationellt rekryterade som av regionalt rekryterade.

Alumner från Mittuniversitetet är väletablerade på arbetsmarknaden. Av de som 2017 examinerades från Mittuniversitetet var 85 procent studerande eller etablerade på arbetsmarknaden året därpå. Endast 1 procent var utanför arbetsmarknaden. Denna utveckling har varit positiv hela 2010-talet – andelen examinerade från Mittuniversitetet med svag eller osäker ställning på arbetsmarknaden minskar kontinuerligt.

5. Mittuniversitetets regionalekonomiska effekter

I detta kapitel presenteras Mittuniversitetets regionalekonomiska effekter i Jämtland och Västernorrland. Beskrivs gör universitetets direkta sysselsättningseffekter, ytterligare (modellberäknade) sysselsättningseffekter som anställda och studenterna skapar genom sin konsumtion i de båda länen, samt befolkningseffekter.

5.1 Direkta sysselsättningseffekter

År 2019 var 1 175 personer anställda vid Mittuniversitetet, varav cirka 700 i Västernorrlands län och 460 i Jämtlands län. Mittuniversitetets direkta sysselsättningseffekter är alltså 700 sysselsatta i Västernorrland och 460 i Jämtland. Det innebär inte att de som idag arbetar på Mittuniversitetet skulle ha flyttat från länen ifall universitetet lades ner. Ifall dessa 1 175 arbetstillfällen hade lokaliserats i en annan arbetsmarknadsregion, hade regionalekonomiska spridningseffekter uppstått där medan Västernorrlands och Jämtlands arbetsmarknader hade varit mindre.

Tabell 13 – Anställda vid Mittuniversitetet 2019 uppdelat på per län efter tjänstgöringsort

Län	Anställda
Jämtland	462
Västernorrland	701
Övriga län	12
Totalt	1 175

Källa: Mittuniversitetet

En del studenter har extrajobb där de bor. Detta är inte en direkt effekt av Mittuniversitetet. Det är inte heller en indirekt effekt – dessa jobb hade troligen funnits ändå. Däremot ger studenterna upphov till indirekta effekter, vilket beskrivs i följande avsnitt.

5.2 Indirekta sysselsättningseffekter

Analysmodellen Raps används för att undersöka sysselsättningseffekter från Mittuniversitetets personal och studenter. Modellen simulerar en nedläggning av Mittuniversitetet, vilket ger en indikation om sysselsättningseffekterna i Västernorrland och Jämtland. Se bilaga 2 för en mer utförlig beskrivning av Raps-modellen.

Det finns nu, till skillnad från när Mittuniversitetets sysselsättningseffekter studerades 2016, uppgifter om både personalens och studenternas bostadsort. Detta förbättrar precisionen i beräkningarna.

Tabell 14 – Studenter och anställda vid Mittuniversitetet 2019 uppdelat per län efter bostadsort

Län	Studenter	Anställda
Jämtland	2 494	445
Västernorrland	3 155	597

Källa: Mittuniversitetet

Fler invånare betyder större bostadskonsumtion och att fler besöker exempelvis restauranger, caféer och affärer. Modellen analyserar hur den privata och offentliga servicen påverkas av Mittuniversitetet samt hur konsumtion och sysselsättning hänger ihop. I modellberäkningarna fördelas studenternas konsumtion på boende och handel med stöd av IKANO banks beräkningar av studenternas budget för 2019. De anställdas konsumtion fördelas snarlikt på boende och handel, men utifrån SCB:s statistik över hushållens konsumtion samt högskoleanställdas genomsnittliga inkomst.

5.2.1 VILKA BRANSCHER BERÖRS I JÄMTLAND?

Mittuniversitetets direkta effekt på sysselsättningen i Jämtlands län är 462 sysselsatta. Enligt Raps-systemets beräkningar skapar en verksamhet med 462 anställda i branschen utbildning, sysselsättningseffekt på ytterligare 47 sysselsatta. Effekten sker främst i branscherna allmän offentlig administration, parti och detaljhandel, företagservice, transportindustri samt hotell och restaurang.

Störst är dock sysselsättningseffekterna från de anställdas och regionalt bosatta studenternas konsumtion. I tabell 9 nedan visas modellberäkningen att de 462 anställda i Jämtland och 2 494 studenterna i länet skapar en sysselsättningseffekt på ytterligare 614 personer i Jämtland (2016 beräknades effekten vara 656 personer). Sysselsättningseffekterna är störst inom handel, fastigheter, företagservice samt förlag och grafisk industri. Raps-modellen indikerar att Mittuniversitetet sammantaget skapar en total sysselsättningseffekt på 1 080 sysselsatta. Det ger en så kallad multiplikatoreffekt på 2,3: för varje person som Mittuniversitetet i Jämtland sysselsätter, skapas ytterligare 1,3 sysselsatta i länet. Här är de studenter som tillhör verksamheten medräknade i sysselsättningseffekten.

Tabell 15 – Modellberäknade sysselsättningseffekter i Jämtlands län till följd av campus Östersund med sina 462 anställda, samt effekten av personalens och studenternas konsumtion i länet

Bransch	Antal sysselsatta	Fördelning
Parti- och detaljhandel, rep av hushållsartiklar	440	72%
Fastighetsservice och byggverksamhet	71	11%
Företagservicefirmor	26	4%
Transportföretag	15	3%
Hotell och restaurang	13	2%
Offentliga administrativa myndigheter	11	2%
Hälso- och sjukvård	8	1%
Bilserviceverkstäder	6	1%
Ideella föreningar, trossamfund etc.	5	1%
Renhållning, kultur, sport m.m.	5	1%
Väghållning och kollektivtrafik	4	1%
Övriga	10	2%
Totalt	614	100%

5.2.2 VILKA BRANSCHER BERÖRS I VÄSTERNORRLAND?

Mittuniversitetets direkta effekt på sysselsättningen i Västernorrlands län är 701 sysselsatta personer. När en fiktiv nedläggning av Campus Sundsvall simuleras i Raps-modellen, framgår att en verksamhet med 701 anställda i branschen utbildning ger upphov till en ytterligare sysselsättning på 64 personer. Sysselsättningseffekterna tillkommer främst branscherna allmän offentlig administration, parti och detaljhandel, företagservice, transportindustri samt hotell och restaurang.

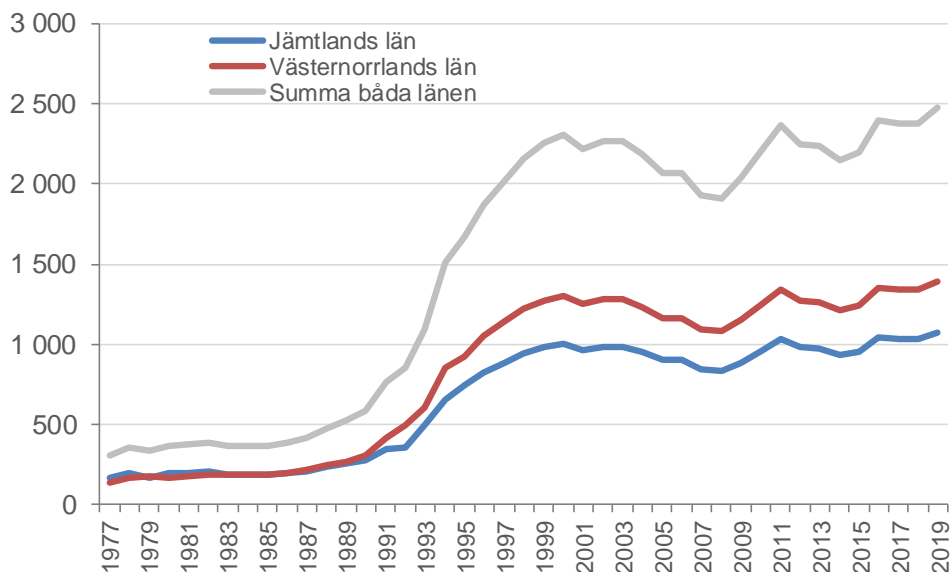
Enligt Raps bidrar Mittuniversitetets 701 anställda, samt de 597 anställda och 3 155 studenter som är bosatta i länet, till att sysselsätta ytterligare 696 personer i Västernorrland. I Swecos rapport från 2016 beräknades sysselsättningseffekten till 827 personer. Sysselsättningseffekterna uppstår främst inom handel, fastigheter, företagservice samt förlag och grafisk industri. Mittuniversitetets totala sysselsättningseffekt i Västernorrland landar då på 1 400 sysselsatta, vilket ger en multiplikatoreffekt på 2,0. Multiplikatoreffekten är något lägre i Västernorrland än i Jämtland eftersom det är färre studenter per anställd i Västernorrland, vilket ger en lägre konsumtion per sysselsatt.

Tabell 16 – Modellberäknade sysselsättningseffekter i Västernorrlands län till följd av campus Härnösand och Sundsvall med sina 631 anställda, samt effekten av personalens och de 2 765 studenternas konsumtion i länet

Bransch	Antal sysselsatta	Fördelning
Parti- och detaljhandel, rep av hushållsartiklar	498	72%
Fastighetsservice och byggverksamhet	80	11%
Företagsservicefirmor	27	4%
Transportföretag	17	2%
Offentliga administrativa myndigheter	17	2%
Hälso- och sjukvård	10	1%
Hotell och restaurang	8	1%
Bilserviceverkstäder	6	1%
Ideella föreningar, trossamfund etc.	6	1%
Renhållning, kultur, sport m.m.	6	1%
Väghållning och kollektivtrafik	6	1%
Övriga	16	2%
Totalt	696	100%

För åren före 1997 saknas uppgifter om antalet anställda. Här antas att förhållandet mellan personal och studenter är oförändrat jämfört med idag. Mittuniversitetets totala sysselsättningseffekt över tid – förutsatt att Raps-modellens multiplikatoreffekt är konstant – visas i Figur 16 nedan. Antalet studenter och lärare ökade under 1990-talet för att minska svagt i början av 2000-talet. Sedan 2008 befinner sig universitetet i en stigande trend och 2019 skapade det en sysselsättning på cirka 2 500 personer varav 1 100 i Jämtlands län och omkring 1 400 sysselsatta och i Västernorrlands län. År 1990 bidrog Mittuniversitetet med 0,4 procent av sysselsättningen i Jämtlands län och 0,2 procent av sysselsättningen i Västernorrlands län. Från 2010 och framåt har Mittuniversitetet bidragit med omkring 1,6 procent av antalet sysselsatta i Jämtlands län och 1,0 procent av antalet sysselsatta i Västernorrlands län.

Figur 16 – Mittuniversitetets bidrag i totalt antal sysselsatta i länen där multiplikatoreffekten är medräknad

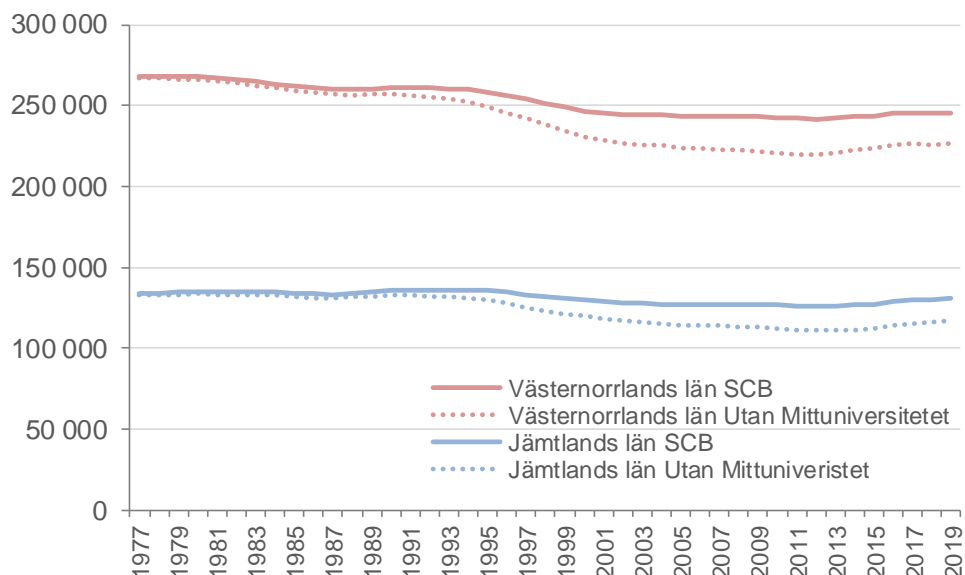


5.3 Befolkningseffekter

Utan individuppgifter för studenter, anställda och sysselsatta som tillkommer via multiplikatoreffekter kan enbart generella antaganden göras om åldersstruktur, barnafödande, dödsrisker och flyttningar i dessa grupper. De generella antagandena ger dock en god fingervisning om Mittuniversitetets demografiska effekter. Detta även ifall de exakta värdena från modellberäkningarna ska tolkas försiktigt.

Resultaten indikerar att Mittuniversitetet bidragit positivt till befolkningsutvecklingen i länen och till en förnyring av åldersstrukturen. Dessa effekter har blivit allt större i takt med att Mittuniversitetet byggs ut om man jämför utvecklingen med ett kontrafaktiskt scenario där Mittuniversitetet aldrig funnits i regionerna. Det finns en fördröjning i folkökningen: många studenter som beräknas stanna kvar får barn först några år efter examen. Beräkningarna indikerar att Mittuniversitetet fram till 2019 bidragit med ett befolkningstillskott på omkring 33 000 personer: 14 000 i Jämtlands län och 19 000 i Västernorrlands län. Befolkningstillskottet var större när fler studenter bodde i länen. År 2011 beräknas det ha varit cirka 37 000 – 15 000 i Jämtland och 23 000 i Västernorrland.

Figur 17 – Folkmängden i länen enligt SCB samt modellberäknad folk mängd utan Mittuniversitetet

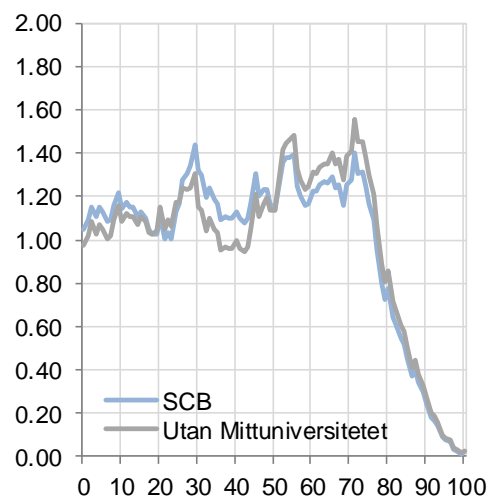


I diagrammen beräknas åldersstrukturen i de två länen med och utan Mittuniversitetets demografiska effekter. Mittuniversitetet bidrog mellan 1977 och 2019 till en yngre befolkningssammansättning med en högre andel barn och vuxna under 50 år, samt en lägre andel äldre.

Den 1 januari 2020 hade Sverige den demografiska försörjningskvoten 0,76. Det betyder att 100 personer i arbetsför ålder 20-64 år utöver sig själva också ska försörja 76 personer i icke-arbetsför ålder. I Västernorrland är kvoten 0,87, i Jämtland 0,84. Ifall Mittuniversitetets demografiska effekter räknas bort, ökar försörjningskvoten till 0,90 både i Västernorrland och Jämtland. Mittuniversitetet bidrar alltså till en minskad demografisk försörjningskvot. Detta eftersom universitetet gett fler unga invånare och en högre andel i arbetsför ålder. Eftersom kvinnors barnafödande har minskat i Sverige sedan 2010, blir den kommunala försörjningsbördan för barn 0-19 år mindre än tidigare år.

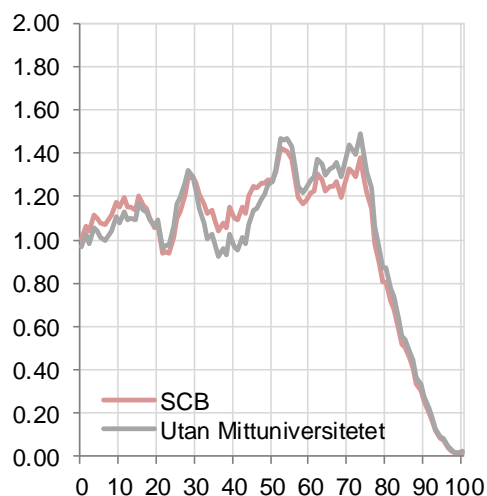
Västernorrlands län befolkningsstruktur 2019

Procent av totala folkmängden



Jämtlands län befolkningsstruktur 2019

Procent av totala folkmängden



5.4 Sammanfattning

I kapitel 5 beskrivs Mittuniversitetets historiska påverkan på sysselsättningen och befolkningsutvecklingen i Jämtland och Västernorrland. Universitetets verksamhet och anställda skapar stora indirekta sysselsättningseffekter utöver de arbetstillfällena som finns vid universitetet. Universitetets anställda och studenter kan antas ha bidragit till en stor andel av dessa indirekta arbetstillfällena genom sin konsumtion i regionerna. Raps-analysen beräknar Mittuniversitetets totala sysselsättningseffekt för Jämtland 2019 till 1 080 personer: det ger multiplikatoreffekten 2,3 eller att varje sysselsatt vid Mittuniversitetet i Jämtland bidrar till att det blir ytterligare 1,3 sysselsatta i länet. Motsvarande siffror för Västernorrland är 1 400 sysselsatta och en multiplikatoreffekt på 2,0. Multiplikatoreffekterna är något lägre jämfört med tidigare rapport från 2016, vilket i huvudsak förklaras av bättre dataunderlag för anställdas och studenters boendeort.

Mittuniversitetet beräknas 1990 ha bidragit med 0,4 procent av sysselsättningen i Jämtlands län och 0,2 procent av sysselsättningen i Västernorrlands län. Efter 2000 har Mittuniversitetet bidragit med omkring 1,6 procent av antalet sysselsatta i Jämtlands län och 1,0 procent av antalet sysselsatta i Västernorrlands län. Analysen baseras på antalet anställda vid universitetet, samt de arbetstillfällena som indirekt skapas genom utgifter för universitetets verksamheter samt studenters och anställdas konsumtion. Den räknar inte in samband som är svårare att kartlägga – exempelvis universitetets roll för länens kompetensförsörjning och företagsavknoppningar.

I kapitlet visas att Mittuniversitetet bidragit till en ökad folkmängd i de båda länen och en föryngring av befolkningen, vilket inneburit en lägre försörjningsbörda för båda länen.

6. Intervjustudien

Sweco har intervjuat tio beslutsfattare om Mittuniversitetets betydelse för Jämtland och Västernorrland. Sju av dem har chefsroller på kommunal eller regional nivå i något av länen. Tre har regionsöverskridande roller på Mittuniversitetet och näringslivsfrämjande organisationer. I bilaga 1 framgår vilka som har intervjuats. Intervjussvaren kommenteras utifrån statistiska analyser.

6.1 Varumärket och konkurrenskraften

Alla intervjupersoner utom en anser att Mittuniversitetet har ett gott varumärke. Detta, menar de, stärker Västernorrlands och Jämtlands regionala konkurrenskraft och attraktionskraft. Varumärket uppges utvecklas positivt sedan en längre tid – utvecklingen beskrivs dels som en organisk utveckling, dels också som ett resultat av målmedvetet varumärkesarbete från Mittuniversitetets sida. Flera av de intervjuade ser Mittuniversitetets varumärke som långt ifrån färdigutvecklat – detta varumärkesarbete kan således också i framtiden bidra till att öka regionernas konkurrenskraft.

I intervjuerna återkommer en och samma grundsyn på regional tillväxt: regioner utan universitet har idag svårt att uppnå ekonomisk tillväxt och stabil befolkningsutveckling. De statistiska analyserna i denna studie (se Figur 17) ger fog för denna uppfattning: Jämtland och Västernorrland har sedan millennieskiftet haft en stillastående befolkningsutveckling trots att Mittuniversitetets beräkningar ha gett regionerna ett befolkningstillskott med 14 000 respektive 19 000 invånare. Befolkningen har ökat i campusstäderna Sundsvall och Östersund, samt i Åre, medan den minskat i många av länen övriga kommuner.

Uppfattningen att universitet bidrar till regional tillväxt har stöd i flera studier.²⁵ Denna tillväxt kan komma från olika håll – exempelvis ökad utbildningsnivå, stärkt entreprenörskap och ökad kommersialisering. Forskningsstödet är dock svagt för att ökade utgifter på utbildning och forskning vid ett universitet alltid bidrar till ökad regional tillväxt i den aktuella regionen. Det går därför inte att på lång sikt ta Mittuniversitetet regionalekonomiska multiplikatoreffekt i Jämtland och Västernorrland för given.

6.2 Forskningens och utbildningsutbudets bidrag till regional konkurrenskraft

Att Mittuniversitetet har ett starkt varumärke baserar intervjupersonerna främst på en övertygelse att forskningen och utbildningen på Campus Sundsvall och Campus Östersund stärker näringslivets konkurrenskraft. Effekterna beskrivs dock som ojämnt fördelade. Flera av respondenterna menar att regionala styrkebranscher, främst besöksnäringen (Jämtland) respektive skog, papper och massa (Västernorrland), är de som stärks mest av att finnas nära Mittuniversitetet. Andra sektorer – livsmedelssektorn samt kulturella och kreativa näringar nämns som exempel – uppfattas få mer begränsade effekter. Flera intervjupersoner utgår från att effekten på företagets konkurrenskraft avtar med geografiskt avstånd från campuskommunerna. Tillväxtanalys geografiska mått *funktionella arbetsmarknadsregioner* ger perspektiv på detta påstående. Genom att se till var folk bor, var arbetsplatser finns och restidernas längd (infrastruktur) kan Sverige delas in i områden inom vilka människor kan bo och arbeta ”utan att behöva göra alltför tidsödande resor”.²⁶ Jämtland delas 2020 in i två funktionella arbetsmarknadsregioner: Östersund och Strömsund. Västernorrland delas in i fyra regioner: Sollefteå, Kramfors, Örnsköldsvik och Sundsvall. En tolkning är att en större andel av Västernorrlands invånare bor bortom praktiskt pendlingsavstånd från campus.

²⁵ Se exempelvis EU-kommissionen, 2011. *Connecting Universities to Regional Growth: A Practical Guide*.

²⁶ Pendlingsviljan har visat sig sjunka brant när arbetspendlingen överstiger 50 minuter enkel väg, se: Sveriges Kommuner och Landsting. *Pendlare utan gränser. En studie om pendling och regionförstoring*. Stockholm, 2008.

Jämtland har en högre andel egenföretagare per 1 000 invånare än rikssnittet – inte minst i gröna näringar och tillverkande verksamheter. I Västernorrlands kommuner är andelen egenföretagare däremot lägre än rikssnittet. Två respondenter från Jämtland tror att det framför allt är i Jämtland som Mittuniversitetet stärker entreprenörskapet. En av dem menar att det sker genom ett slags kulturell växelverkan:

”Jämtland/Härjedalen är en entreprenöriell region, och universitet med sin utbildning och forskning är en kultur som i sig uppmanar till risktagande. Så MIUN stärker denna kultur, vill jag tro.”

6.3 Utbildningsutbud

Mittuniversitetets utbildningsutbud får gott betyg från respondenterna. Utbildningarna uppges överlag uppfylla kompetensförsörjningsbehoven på de regionala arbetsmarknaderna.

Flera respondenter menar att de gärna skulle se fler nya kandidat- och mastersprogram på universitetet, och/eller högre examinationstakt från befintliga utbildningar. Två respondenter vill ha ett tredje campus (åter).

De som vill se fler program/studenter gör det för att de anser att Mittuniversitetets utbildningar bidrar till regionens konkurrenskraft. De visar dock samtidigt en förståelse för att Mittuniversitetets verksamhet styrs av informella och formella utbildningstak – det vill säga att kvaliteten på undervisningen, och därmed universitetets förmåga att uppfylla näringslivets kompetensförsörjningsbehov, blir svårare att uppfylla ifall antalet program och studieplatser tilläts växa (antingen överlag eller för fort) och spridas över tre campus istället för två. De som önskar sig ett till campus är inte heller eniga i var det i så fall skulle uppföras. Det finns tydliga drag av lokala särintressen i önskemålen.

På tre ämnesområden är dock intervjupersonerna relativt eniga i sin bild av att det behövs olika slags förstärkningar i utbildningsutbudet: IT/informations- och kommunikationsteknologi (IKT), lärarprogrammen och sjuksköterskeprogrammet. Uppfattningarna går dock isär gällande varför, och hur, utbildningsutbudet ska stärkas.

Det vanligaste önskemålet är fler IT-utbildningar. IT pekas ut som en växande sektor både i Östersund och Sundsvall; det är dock främst respondenter från Västernorrland som önskar sig fler studenter/utbildningar och då vid Campus Sundsvall. En respondent från Jämtland, som inte gjorde några jämförelser med Sundsvall, menar att företagets kompetensförsörjning ofta är enklare i Östersund än i Stockholm. I Östersund, förklarar respondenten, är arbetskraften mindre rörlig och billigare, bostadssituationen är bättre och kommunen/regionen har dessutom ett starkt helhetserbjudande till inflyttare. Av Figur 10 framgår att andelen högutbildade är högre i Östersund än i Sundsvall.

De som önskar sig fler studenter/utbildningar verkar ha olika god förståelse för IT/IKT – det är ett *mycket* brett område – respektive insikt i Mittuniversitetets befintliga utbildningsutbud på området. Uppfattningarna om sjuksköterskeprogrammet och lärarprogrammet är skarpare. Utöver de generella önskemålen om ökad examinationstakt finns det här också en bild av att för få examinerats från dessa utbildningar sedan 2015. Det förklarar de delvis med att Mittuniversitetet, till följd av kompetensbrist, stoppade intaget av nya sjuksköterskestudenter i Sundsvall vårterminen 2019. Bilden av lärarprogrammet handlar också om kvaliteten på utbildningen: det var intagningsstopp på grundläroutbildningen (årskurs 4-6) höstterminen 2020 till följd av kvalitetsbrister. Respondenterna som nämner detta känner till att universitetet vidtagit åtgärder för att förbättra dessa utbildningar; uppfattningarna är alltså snarare en skepsis till universitetets kapacitet på områdena, baserad på tidigare problem, än en kritik mot hur utbildningarna genomförs idag. År 2020 är båda utbildningarna igång (med undantag för barnmorskeutbildningen i Sundsvall).

IT/IKT-specialist, lärare och sjuksköterska är idag bristyrken i hela Sverige. Mittuniversitetets roll för kompetensbristen på dessa tre områden bör därför inte överdrivas. En respondent menar också att en lägre examinationstakt på lärarprogrammet delvis kompenseras av att lärarstudenter vid Umeå universitet ofta gör praktik på skolor i grannregionerna.

Tre respondenter menar att näringslivet i Västernorrland har bristfälliga kunskaper om utbildningsutbudet vid Campus Sundsvall. Inga respondenter säger samma sak om näringslivet i Jämtland och Campus Östersund. Dessa respondenter från Västernorrland menar att fler centrumbildningar nära campus kan göra Mittuniversitetets utbildningar mer konkurrenskraftiga. Som exempel på bra centrumbildningar nämns i intervjuerna ofta Centrum för forskning om ekonomiska relationer (CER) vid Campus Sundsvall. CER ger möjlighet till nätverkande, praktik och kunskap om arbetsmarknaden för studenter, samt ger företagen en ingång till universitetet. Det ges dock inga förslag på områden för framtida centrumbildningar.

6.4 Forskningsutbud

Forskningen vid Campus Sundsvall och Campus Östersund uppges vara väl anpassad till styrkeområdena i regionernas näringsliv. Respondenterna menar här skog, papper och massa, i allt högre grad också IT/IKT, samt finans och försäkring (Västernorrland) respektive besöksnäring (Jämtland).

Flera menar att Mittuniversitetet har goda forskningssamarbeten med storföretag i Västernorrland. Två exempel som nämns är Institutionen för Elektronikonstruktion och Permobil i Timrå samt Centrum för forskning om ekonomiska relationers (CER:s) samarbete med SEB i Sundsvall.

När Mittuniversitetet etablerades 1993 var det ett uttalat syfte att stärka regionala styrkeområden, därigenom också Västernorrlands och Jämtlands konkurrenskraft och omställningsförmåga. Att högskolan fått universitetsstatus förefaller inte ha påverkat respondenternas bild av att fokus på regionala styrkeområden även framöver bör vara ett överordnat mål. Det framförs ingen tydlig kravbild på att bredda forskningen i någon specifik riktning.

Flera respondenter ser utbildningsutbudet som det område där det idag finns flest hinder för Mittuniversitetets möjligheter att bidra till stärkt regional konkurrenskraft. Det är inte inom forskningsområdet som respondenterna anser att universitetet har sina mest trängande verksamhetsbehov.

6.5 Jobb och inflyttning

Alla intervjuade menar att Mittuniversitetet bidrar till att det skapas arbetstillfällen i Jämtland och Västernorrland. Också denna bild stöds av statistiska analyser i denna studie (se exempelvis Figur 16). Respondenterna har dock ingen klar bild av hur många arbetstillfällen det handlar om.

Flera av respondenterna framför att omkring 50 procent av Mittuniversitetets studenter stannar i regionen efter avslutade studier, vilket stämmer väl överens med statistiken över kvarboendet 1-5 år efter examen. Det saknas dock kunskaper om huruvida siffran är bra givet förutsättningarna och hur Mittuniversitetet står sig mot jämförbara universitet. Som referens kan nämnas att 52 procent av alumnerna från Lunds universitet är kvar i Skåne ett år efter examen.²⁷ Universitetskanslersämbetets statistik visar också att Mittuniversitetet haft ett högre kvarboende i regionen tre år efter examen, både för regionalt och nationellt rekryterade studenter, jämfört med de tre referensuniversiteterna i denna studie²⁸ som liksom Mittuniversitetet är relativt nya universitet belägna utanför storstadsregioner.

Två respondenter menar att Mittuniversitetet skulle kunna locka fler inflyttare om Sundsvall vore bättre på att marknadsföra ett helhetserbjudande. Sundsvalls och regionens helhetserbjudande – ingen av respondenterna pratar om Västernorrlands helhetserbjudande – till inflyttare beskrivs som mer diffust än Östersund-Åres och Jämtlands som har en tydligare kombination av arbetsmarknad (besöksnäring, offentlig förvaltning) och fritidsliv (friluftsliv, sport); på dessa områden har Östersund få konkurrerande orter i Sverige. Otydligheterna i Sundsvalls och regionens helhetserbjudande anses inte vara en fråga om bristande samarbete med kommunen: universitetets samverkansavtal med Sundsvalls kommun beskrivs som välfungerande och gynnsamt för båda parter. Detsamma sågs om universitetets

²⁷ Lunds universitet, 2019. *Lunds universitets studenter efter examen*

²⁸ Karlstad universitet, Linnéuniversitetet, Luleå tekniska universitet

samverkansavtal med Östersund. Enligt en respondent från Västernorrland är en orsak att "MIUN satsat mycket på distansutbildning, men de som distansstuderar flyttar inte till regionen". Att Västernorrland kan delas in i fyra funktionella arbetsmarknadsregioner, och Jämtland enbart i två, ger perspektiv på varför Västernorrland anses mer diffust. Mittuniversitetet, menar dessa två respondenter, bör ges en tydligare roll i arbetet med att definiera regionen samt helhetserbjudandet för blivande studenter och nyexaminerade.

Ingen av respondenterna har en bild av hur stora effekter Mittuniversitetet har på företagsetableringar och investeringar i regionerna. På en punkt är de dock både eniga och tydliga: Mittuniversitetets bidrag till kompetensförsörjningen är ofta avgörande för att företag ska överväga en etablering. Detta gäller båda regionerna. Mittuniversitetets förutsättningar att locka företagsetableringar påverkar regionernas investerings- och etableringsfrämjande verksamhet och den roll universitetet spelar i arbetet. I en kartläggning för Tillväxtanalys konstaterade Sweco 2018 att det i Västernorrland fanns en organisation (High Coast Invest) med tydligt etableringsfrämjande uppdrag och med Mittuniversitetet som samarbetspartner. I Jämtland fyller Samling Näringsliv idag en sådan funktion, men tidigare har arbetet delvis skötts i strukturfondsprojekt med borte tidsgräns.²⁹

Några av intervjupersonerna ser fler centrumbildningar vid Mittuniversitetet som ett sätt att sammanföra näringsliv, utbildning och forskning. De beskriver dock inte centrumbildningar som ett garanterat framgångsrecept, inte heller vilka branscher som skulle vara aktuella för en centrumbildning. De ses mer som ett intressant koncept som möjliggör för universitetet att öka sitt bidrag till att göra näringslivet mer konkurrenskraftigt, och därmed också regionen mer attraktiv för inflyttare. Centrumbildningen Nationellt Vintersportcentrum (NVC) i Östersund har gjort regionens besöksnäring mer konkurrenskraftig; Jämtland-Härjedalen lockar också allt fler aktiva turister under sommar och vintern. CER:s betydelse för SEB:s etablering i Sundsvall är ett annat exempel på hur universitetet påverkar inflyttningen till regionerna. Det respondenterna som lyfter fram CER berömmar mest är utbildningsinsatserna för befintlig personal i företag och att studenter kan få praktikplats där under studietiden. Sådana erbjudanden, menar de, får fler studenter att stanna i regionen efter examen.

Det råder delade meningar om Mittuniversitetets bidrag till att locka elever från studieovana hem. (Campus Sundsvall har störst marknadsandelar i Ånge och Timrå som har lägst respektive näst lägst andel högutbildade bland Västernorrlands kommuner. Statistiken över Mittuniversitetets marknadsandelar i kommunerna i förhållande till andelen högutbildade i samma kommuner är i övrigt svåranalyserad – se Tabell 8.) Respondenterna är också oeniga om universitetets dragningskraft på regionens unga, det vill säga hur mycket det bidrar till att unga stannar i regionen. Övergångsfrekvensen till högre utbildning är högre i Västernorrland än i Jämtland, i båda regionerna är den lägre än rikssnittet: ökad övergångsfrekvens för studenter från studieovana hem var ett motiv för högskoleexpansionen när Mittuniversitetet grundades. Två respondenter menar att universitetet måste bli bättre på att marknadsföra sig själva till regionens grundskolor för att locka elever från studieovana hem. De menar att Mittuniversitetets marknadsföring och elevkontakt har för stort fokus på gymnasieelever och för liten på grundskoleelever.

6.6 Dialog med offentlig sektor och civilsamhälle

De enskilda samverkansavtalen med de sju kommunerna i Västernorrland anses gynna både universitetet och kommunerna, om än i varierande grad, för att regionen blir mer attraktiv för företagsetableringar och inflyttare. En av de intervjuade menar att andra svenska universitet ser samverkansavtalen som en modell för hur universitet kan bidra mer till ökad regional konkurrenskraft. Målet med samverkansavtalen är att främja en nationellt och internationellt erkänd forskning. I Jämtland har Mittuniversitetet endast samverkansavtal med Östersund. Universitetets samverkan med kommunerna är således mindre utvecklad jämfört med Västernorrland. Att Jämtland består av två

²⁹ Sweco, 2018. *Kartläggning av regionernas etablering- och investeringsfrämjande*

funktionella arbetsmarknadsregioner, mot Västernorrlands fyra, indikerar möjligen ett lägre behov av att ha flera sådana samverkansavtal.

Ett par intervjupersoner från Västernorrland ser Mittuniversitetets samarbete med Region Västernorrland som mindre utvecklat än det med kommunerna och regionens näringsliv. Ingen respondent i Jämtland nämner något liknande om samarbetet med Region Jämtland-Härjedalen. I Västernorrland finns det en närhistoria av missnöje från regionen som följt av att sjuksköterskeutbildningen inte antog nya studenter vårterminen 2019, vilket försämrade samarbetet mellan regionen och universitetet. Mittuniversitetet anses, bland annat av denna anledning, ha haft en onödigt begränsad roll i arbetet med att ta fram Västernorrlands regionala utvecklingsstrategi (RUS). En tolkning av detta är att Mittuniversitetet därmed skulle fått sämre förutsättningar att bidra till regionens konkurrenskraft; det är dock ingenting intervjupersonerna säger uttalat. Flera av intervjupersonerna uppfattar det som att Mittuniversitetet idag arbetar för att förbättra förankringen i regionala sammanhang; Mittuniversitetet närvarar nu oftare vid forum som anordnas av regionalt utvecklingsansvariga aktörer än vad det gjorde för bara något år sedan.

Respondenterna förefaller sällan ha en djupare bild av hur väl Mittuniversitetets samverkan med näringslivet i regionerna fungerar. Den bild som framförs är att samarbetet fungerar något bättre i Västernorrland än i Jämtland.

Civilsamhället och föreningslivet anses spela en marginell roll i Mittuniversitetets dialogarbete. Några respondenter efterlyser en strategi för hur man kan ta tillvara på civilsamhällets aktörer som ambassadörer i arbetet med att öka kunskaperna om universitetet hos beslutsfattare och allmänheten i de två regionerna. Det nämns exempelvis att det på Campus Östersund inte finns någon tydlig strategi för hur man ska arbeta med dessa aktörer.

7. ERUF-projekten

Sweco granskar som en del av analysen 26 projekt med Mittuniversitetet som projektledare och finansiering från Europeiska regionala utvecklingsfonden (ERUF). Swecos urval av projekt togs fram i samarbete med uppdragets beställare (Mittuniversitetet).

Samtliga projekt är avslutade. Av de 26 projekten genomfördes 22 under programperioden 2007-2013 och 4 under programperioden 2014-2020. Projektens löptid är tre år. De flesta projekt finansieras genom Mål 2 (Regional konkurrenskraft). Målgrupp för projekten är oftast forskare och studenter samt små och medelstora företag. Storföretag och aktörer inom det regionala innovationssystemet utgör ett slags sekundär målgrupp.

Att lång tid gått sedan de flesta projekten avslutades gör det svårt att göra intervjustudier och kompletterande dokumentstudier. Granskningen baseras därför på projektens slutrapporter till Tillväxtverket utom i tre-fyra projekt där det görs mindre kompletterande dokumentstudier. Slutrapporterna varierar i kvalitet och detaljrikedom. Informationen är ibland otillräcklig för att bilda sig en uppfattning om sannolikheten för att vissa av de avsedda resultaten och effekterna ska ha slagit in, och det är ibland oklart om rapportförfattaren haft full insyn i projektets genomförande. Författarna kan därför ha tolkat resultat och effekter generöst till projektägarens fördel. I dessa fall gör Sweco en kritisk tolkning av projektets förutsättningar att uppnå de avsedda resultaten och effekterna.

7.1 Målgrupp

I merparten av de studerade projekten deltar studenter och forskare och de framstår ofta som projektens primära målgrupp. Åtminstone fem projekt förefaller ha denna målgrupp.

Nästan alla av de 26 projekten involverar eller riktar sig till näringslivet på något sätt. I de flesta projekt tycks, att döma av beskrivningarna i slutrapporten, målgruppen vara företag från ett stort antal branscher, alternativt alla branscher. Sweco har i tidigare utvärderingar av strukturfondsprojekt konstaterat att ERUF-projekt ofta har en sådan bred målgrupp. Swecos erfarenhet är att sådana projekt ofta har sämre förutsättningar att sprida och förvalta resultat efter projektavslut eftersom slutmottagaren är mer diffus än i de projekt där målgruppen är avgränsad till företag i en specifik bransch.

Skogsindustrin och/eller pappers- och massaindustrin är en viktig deltagare och/eller primär målgrupp i 7 av de 26 projekten. Det gör att dessa branscher –enligt flera intervjupersoner är de ett av Mittuniversitetets starkaste forskningsområden – till den vanligaste avgränsade målgruppen på näringslivssidan. *Sports tech* och IKT/IT, två bredare sektorer med två projekt vardera, intar en andraplats på denna lista. Försäkringsbranschen, bank- och finanssektorn samt hälso- och sjukvården är målgrupp i ett projekt vardera.

7.2 Medverkande organisationer

I slutrapporterna är det ofta otydligt vilka organisationer som deltog i projekten, och vilka som gjorde vad. Klart är dock att projekten förutom forskare, studenter och företag, också engagerar målgrupper i kategorierna som redovisas nedan. I parentes anges exempel på aktörer:

- Aktörer från de regionala innovationssystemen i Västernorrland och Jämtland (Åkroken Science Park, Mid Sweden Science Park, RISE och Peak Innovation)
- Centumbildningar vid Mittuniversitetet (Centrum för forskning om ekonomiska relationer, Risk and Crisis Research Center, DPC)
- Branschorganisationer från papper- och massabranschen (Packaging Mid Sweden)
- Storföretag inom skog, papper och massa (Metsä Board, Domsjö, Iggesund Paperboard, SCA)
- Projekt utanför ERUF (projekt med finansiering från InterReg, Vinnova, Vinnova SIP BIO)

7.3 Nya företag och arbetstillfällen

De 26 projekten bidrog, enligt slutrapporterna, till att det skapades 143 nya företag, varav de flesta i Västernorrland och Jämtland. De flesta projekt rapporterar att något enstaka företag startades, eller inget alls – nya företag är långt ifrån alltid ett projektmål. Merparten av de nya företagen kommer från ett fåtal projekt. Av dessa 143 nya företag ska 60 respektive 46 företag ha startats under arbetet med följande två projekt.

- **Mittuniversitetets innovationslab – från kunskaps- till affärskoncept**
- **MIUN Innovation – För forsknings- och kunskapsbaserad tillväxt i Mittregionen.**

Det senare projektet är ett fortsättningsprojekt på det förstnämnda. I projekten har forskare och studenter från olika program vid Mittuniversitetet startat företag med olika branschriktning i samarbete med Åkroken Science Park och andra aktörer från det regionala innovationssystemet. Sweco kan inte bedöma om dessa företag varit mer eller mindre överlevnadsdugliga än andra nystartade företag i Sverige. Det finns dock ett samhällsekonomiskt mervärde när högtbildade startar företag även ifall affärsidén visar sig vara ohållbar eftersom många företagare misslyckas med en eller flera affärsidéer och företag innan de lyckas starta sitt första framgångsrika företag.

De 26 projekten ska ha bidragit till 167 arbetstillfällen, i genomsnitt 6,4 per projekt. De nya arbetstillfällena är precis som de nya företagen ojämnt fördelade mellan projekten. Fyra projektrapporter gör anspråk på en stor andel av de nya arbetstillfällena:

- **FORE: Innovation och systemdesign för framtidens skogsindustri.** 21 nya arbetstillfällen i befintliga företag inom skogsindustrin samt papper- och massabranschen.
- **SKOGEN SOM RESURS.** 46 nya arbetstillfällen i befintliga företag inom skogsindustrin samt papper- och massabranschen.
- **Samhällsentreprenörskap - gränsöverskridande kraft för regional och lokal utveckling i glesa miljöer.** 22 nya arbetstillfällen i 16 nya företag som använder avancerad tryckteknik.
- **MIUN Innovation – För forsknings- och kunskapsbaserad tillväxt i Mittregionen.** 22 nya arbetstillfällen i 46 företag spridda över olika sektorer (se ovan).

FORE och SKOGEN SOM RESURS fick betydligt mer finansiering än de andra projekten. Den regionalekonomiska utväxling som projekten ger i form av arbetstillfällen kan antas vara betydande: den sker i skogssektorn där Mittuniversitetet bedöms ha högkvalitativ forskning, och sektorn har en hög multiplikatoreffekt. Arbetstillfällen skapas i befintliga företag: sådana jobb kan antas ha bättre förutsättningar att bli långsiktiga än jobb i nystartade företag. Många nystartade företag läggs nämligen ner inom några år från uppstarten. Påpekas bör dock att de som skrivit projektens slutrapporter kan vara generösa i sina definitioner och tolkningar. Det är bland annat oklart hur stor andel av arbetstillfällena som är tillsvidareanställningar, olika slags vikariat eller tidsbegränsade anställningar.

7.4 Avhandlingar och artiklar

I 4 av de 26 projektrapporterna beskrivs att det inom ramen för projektverksamheten publicerades doktorsavhandlingar, peer review-artiklar och konferensartiklar. Sweco kan inte bedöma kvaliteten på denna produktion och det är oklart hur forskarnas och studenternas medverkan i projekten påverkade denna produktion. Också här kan slutrapporternas författare ha varit generösa i sina tolkningar; siffrorna bör därför betraktas med försiktighet. Sammanlagd output i dessa 4 projekt är 77 produktioner. Även här är produktionen ojämnt fördelade mellan projekten. Två projekt sticker ut:

- Under **KM2 Innovativ Grön Energi** publicerades 34 artiklar, 9 manuskript och 2 avhandlingar. Den totala produktionen blir därmed 45; Mittuniversitetet knöt också ett samarbetsavtal med Åbo Akademi under projektet som står för mer än hälften av produktionen i de undersökta 26 projekten.
- I slutrapporten till **Center för strategisk nätverksutveckling och regional konkurrenskraft II** rapporteras en produktion om 1 doktorsavhandling, 7 konferensartiklar och 5 peer review-artiklar.

Därtill tillkommer att 31 forskargrupper påbörjat samarbeten i internationella projekt inom ramen för projektet *Internationalisering av forskning och utveckling i Mittsverige*. Det går inom ramen för denna studie inte att uttala sig om hur arbetet med dessa samarbeten utvecklats.

7.5 Kommersialiserade innovationer och patent

I slutrapporterna framhålls att 8 av de 26 projekten bidragit till att ett stort antal innovationer kommersialiserats och patent beviljats. Swecos tolkning är att det rör sig om 42 patent och kommersialiseringar. Informationen om denna tekniskt komplicerade produktion är av naturliga skäl knapphändig, exempelvis vad avser demonstratorer och produktionsprocesser i skogsindustrin samt pappers- och massaindustrin. Att projektens tydligaste mervärde på näringslivssidan skapas i denna nyckelsektor i Jämtland och Västernorrland är i linje med Swecos iakttagelser från tidigare analyser av effekter och resultat i strukturfondsprojekt. Avgränsade målgrupper av företag i regionala styrkebranscher hänger ofta samman med ett bättre projektutfall. Poängteras bör dock att ett patent eller en kommersialiserad produkt eller tjänst inte nödvändigtvis blir en framgång på marknaden.

7.6 Bidrag till strukturomvandling och regionalekonomiska spridningseffekter

Det är svårt att dra slutsatser om projektens regionalekonomiska effekter och bidrag till strukturomvandling när slutrapporterna skrivs. I slutrapporterna är därför avsnitten om sådana effekter knapphändiga. Det är om möjligt ännu svårare att utvärdera projekten utifrån slutrapporter, och med andra källor uttala sig om effekterna, eftersom en majoritet av projekten avslutades redan 2013 eller tidigare.

Mittuniversitetet beviljades 265 949 384 kronor från ERUF för de 26 projekten - i genomsnitt över 10,2 miljoner per projekt. Summan växlas i varje projekt upp med en lika stor summa medfinansiering. Mittuniversitetet stod i vissa fall för hela den summan. I andra fall stod universitetet tillsammans med privata aktörer och/eller andra offentliga aktörer i Jämtland och/eller Västernorrland för medfinansieringen.

Det är lockande att se finansieringen från ERUF som en intäkt till Mittuniversitetet och regionen. En invändning är att strukturfonderna finansieras med medlemsstaternas avgifter till EU, alltså av skattebetalarna, varav en del bor i Västernorrland och Jämtland. Projekt skapar otvivelaktigt multiplikatoreffekter: det görs tillfälliga anställningar i regionen, verksamheterna i projektet skapar sannolikt en efterfrågan på varor och tjänster från leverantörer i regionen. Det går inte att säga någonting generellt om dessa effekter i de 26 projekten. Omvänt kan det sägas att dessa projektanställningar har alternativkostnader: om det råder kompetensbrist på arbetsmarknaden, vilket det gör i Jämtland och Västernorrland, ökar risken att de som anställdes i projektet hade kunnat skapa värde på annat håll i den regionala ekonomin. Likaså hade den medfinansiering som Mittuniversitetet och andra offentliga aktörer bidragit med till projekten kunnat finansiera andra satsningar med högre multiplikatoreffekt.

Projekt måste alltså planeras och genomföras väl för att strukturfondspengarna eventuellt ska kunna räknas som intäkter. Annars är de en nettoförlust. I Swecos tidigare utvärderingar av strukturfondsprojekt definieras framgångsrika projekt utifrån projektlogik, genomförande, måluppfyllelse och förutsättningar att uppnå effekter, (planerad) spridning av resultat. Sådana bedömningar är här inte möjliga. Det finns dock inte fog för ett antagande att de 26 projekten håller en sådan kvalitet. Swecos erfarenheter av hur strukturfondsprojekt genomförts, i och utanför Mellersta Norrlands programområde, visar tvärtom att många strukturfondsprojekt inte når en tillräcklig nivå på en eller flera av nämnda 321 punkter.

8. Slutsatser

Denna studie handlar om Mittuniversitetets betydelse för tillväxt, utbildning, sysselsättning, företagande och attraktivitet i relation till förväntningar och behov. Nedan presenteras våra sammantagna slutsatser av studien.

8.1 Mittuniversitetets betydelse för utbildningsnivån

- **Mittuniversitetet ökar utbildningsnivån i Västernorrland och Jämtland.** De intervjuade beslutsfattarna på kommunal och regional anser att Mittuniversitetet upprätthåller utbildningsnivån i länen. Fler unga i regionen studerar vidare istället för att flytta därifrån. Mittuniversitetet bidrar således till att uppfylla mål om ökad utbildningsnivå i Västernorrlands och Jämtland-Härjedalens regionala utvecklingsstrategier (RUS), i synnerhet i de av länens kommuner där utbildningsnivån är relativt låg.

Analysen visar på en kontinuerlig ökning av andelen högutbildade i länen och kommunerna, särskilt campuskommunerna (Östersund, Sundsvall), allt eftersom fler antagits till Mittuniversitetet. Utbildningsnivåns utveckling i campuskommunerna sedan universitetet grundades 1993 följer ungefär riksnittets utveckling under samma tid; utvecklingen i länen under samma tidsperiod är något långsammare än riksnittet.

- **Mittuniversitetets studenter bor kvar.** I studien jämförs Mittuniversitetet med tre andra universitet som är nya och belägna utanför storstadsregionerna: Karlstads universitet, Linnéuniversitetet och Luleå tekniska universitet. Studien visar att Mittuniversitetet rekryterar en högre andel av sina högskolenybörjare regionalt (39%) och en lägre andel nationellt än referensuniversitetet. Andelen regionalt rekryterade studenter vid Mittuniversitetet har ökat sedan 2015 (36%), främst beroende på att färre studenter idag rekryteras från utlandet. Marknadsandelen, andelen av högskolenybörjarna som väljer att studera på Mittuniversitetet, är högre i Jämtland (41%) än i Västernorrland (33%). År 1993 var andelen 54 procent i Jämtland och 52 procent i Västernorrland.

I Västernorrland, det av de två länen med störst campus och lägst utbildningsnivå, är Mittuniversitetets regionala rekrytering större i kommuner med lägre utbildningsnivå (främst Ånge och Timrå); nyexaminerade från studieovana hem bor oftare kvar i hemregionen än nyexaminerade från studievana hem. Och jämfört med referensuniversitetet bor en högre andel av Mittuniversitetets rekryterade alumner, både regionalt och nationellt, kvar i regionen tre år efter examen. För de regionalt rekryterade var siffran 84 procent, för nationellt rekryterade 21 procent och för rekryterade från utlandet 19 procent. Kvarboendet har varit stabilt över tid de senaste fem åren.

Den regionala rekryteringen kan likväl utökas. I båda regionerna är övergångsfrekvensen från gymnasium till högskola lägre än riksnittet. Jämtland har lägre övergångsfrekvens än Västernorrland. Det beror i huvudsak *inte* på högskolebehörighet – i Jämtland är andelen gymnasielever som tar examen inom fyra år högre än riksnittet. Flera av de intervjuade tror att Mittuniversitetet kan locka fler om de blir bättre på nå ut till grundskoleelever.

8.2 Mittuniversitetets betydelse för kompetensförsörjning

- **Mittuniversitetet i fas med näringslivet.** Statistik och intervjuer visar att Mittuniversitetets utbildningsutbud matchar de branscher som dominerar i näringslivet. En stor andel av länens befolkning arbetar inom vård och hälsa, tillverkande verksamheter och – främst i Jämtland – besöksnäringen. Mittuniversitetet erbjuder utbildningar på dessa områden. De yrkesgrupper för vilka några av de intervjuade beslutsfattarna vill se ökad examinationstakt – sjuksköterskor, lärare, IT-specialister – är bristyrken i hela Sverige. Trenden sedan 2007/08 är att fler studerar naturkunskap, teknik samt konstnärliga områden. Önskemålen om fler utbildningar på IT/IKT-området bör utredas närmare och Mittuniversitetet har här

kommunikationsuppdrag gentemot kommuner och regioner för att öka kunskaperna om det befintliga utbildningsutbudet.

Intervjupersonerna från offentlig sektor ser Mittuniversitetet som viktigt för kompetensförsörjning på Jämtlands och Västernorrlands arbetsmarknader. Utan Mittuniversitetet skulle inflyttningen av högutbildade avta och övergången till högre utbildning minska, samtidigt skulle utflyttningen från båda länen öka.

- **Mer livslångt lärande behövs.** Förbättrad kompetensförsörjning är en röd tråd för målområdena och prioriteringarna både i Jämtland-Härjedalens och Västernorrlands regionala utvecklingsstrategier (RUS). Det är bristande matchning på arbetsmarknaden i båda regionerna (liksom i övriga Sverige). I RUS:arna efterfrågas fler och nya former för lärande och utbildning. De intervjuade efterlyser i flera fall ett närmare samarbete mellan Mittuniversitetet, utbildningssystemet och näringslivet i regionerna för att möjliggöra karriärbyten och stödjer tanken om det livslånga lärandet.

8.3 Mittuniversitetets betydelse för sysselsättningen och den regionala ekonomin

- **Universitetets anställda och studenter bidrar till nya arbetstillfällen.** Universitetets utgifter, samt konsumtionen från anställda och studenter bosatta i regionen, ökar efterfrågan på varor och tjänster i regionen. Raps-analysen i denna studie indikerar att varje anställd vid Mittuniversitetet 2019 bidrog till att det skapades 1,3 nya arbetstillfällen i Jämtland respektive 1 nytt arbetstillfälle i Västernorrland. Multiplikatoreffekten beror till viss del på den modellberäknade effekten som universitetet har på övriga näringslivet. Störst effekt har dock anställdas och studenters konsumtion. Att universitetets lockar nya invånare och får befintliga invånare att stanna är därför viktigt för sysselsättningen. I jobb räknat uppgår sysselsättningseffekterna till 1 080 sysselsatta i Jämtland respektive 1 397 i Västernorrland. Färre studenter per lärare på Campus Sundsvall ger lägre multiplikatoreffekt i Västernorrland. Multiplikatoreffekten var något lägre i denna studie jämfört med 2016-års rapport: det beror i huvudsak på bättre dataunderlag för anställdas och studenters boendeort.
- **Nya företag, kommersialiseringar, investeringar och företagsetableringar.** Sedan 2008 har 121 företag startats av studenter på Mittuniversitetet. Motsvarande siffra för anställda vid Mittuniversitetet är 27. Under samma period har innovationskontoret Fyrklövern utvärderat 1 879 idéer från anställda och studenter – 40 idéer har överlämnats till inkubatorer och 205 har fått VFT-medel. Detta sammantaget bidrar till att kommunerna i Jämtland och Västernorrland stärker sina ställningar i konkurrensen om företagsetableringar; geografisk närhet gör att campuskommunerna gynnas mest av detta. Företag ser kompetensförsörjningen som det viktigaste kriteriet för att överväga en etablering i regionerna och därför spelar Mittuniversitetet en avgörande roll.
- **Mittuniversitetet ger en yngre befolkning.** Studentrekryteringen från övriga Sverige och den regionala rekryteringen som gör att färre unga flyttar från regionen betyder fler invånare i arbetsför ålder till Västernorrland och Jämtland. Mittuniversitetet bidrar därför till att sänka försörjningskvoten i regionerna. Inflyttarna och de som stannar är i barnafödande åldrar, vilket på sikt ger ytterligare fler personer i arbetsför ålder och utökad kommunal och regional skattekraft. Barn ökar försörjningskvoten, men barnafödandet har minskat i Sverige sedan 2010 och därför minskar försörjningsbördan från åldersgruppen 0–19 år. Mittuniversitetets ger alltså, jämfört med nära föregångaren till denna rapport som skrevs 2016, samma förnyring av befolkningsstrukturen men till priset av en lägre börda på försörjningskvoten.
- **Studenter etablerar sig på arbetsmarknaden.** Statistik över sysselsättningsgrad och inkomster visar på att 85 procent av studenterna från Mittuniversitetet är etablerade på arbetsmarknaden ett år efter examen. Andelen alumner som befinner sig utanför arbetsmarknaden är låg, runt 1-2 procent. Andelen med svag eller osäker etablering på arbetsmarknaden minskar kontinuerligt sedan 2010.

8.4 Mittuniversitetets betydelse för regionens attraktivitet

- **Mittuniversitetet förebygger avfolkning.** Det finns en bild bland de intervjuade beslutsfattarna att regioner får svårt att upprätthålla tillväxt och demografisk stabilitet utan ett universitet. Raps-analysen (se bilaga 2) indikerar att Mittuniversitetet fram till 2019 bidrog med ett befolkningstillskott på 33 000 invånare i båda länen. Det handlar om studenter, alumner som blivit kvar efter examen (och deras barn), universitetsanställda och de som fått jobb genom universitetets sysselsättningseffekter på den regionala ekonomin.

Modellens svaghet är att de 33 000 personer kanske ändå hade bott kvar i regionen, eller flyttat dit, även i fall Mittuniversitetet aldrig funnits. Regionerna har hög förvärvsfrekvens. De 39 procent av Mittuniversitetets förstaårselever som är regionalt rekryterade kommer ofta från studieovana hem. Några av beslutsfattarna menar att det främst är individer från denna grupp som inspireras till högre studier när det finns ett universitet i hemregionen. Om Mittuniversitetet aldrig funnits, skulle delar av denna grupp inte studera vidare, men kanske ändå bli kvar i regionen – gymnasieutbildade bor oftare kvar i hemregionen än högskoleutbildade. Arbetslösheten för gymnasieutbildade i regionerna är låg och bostadssituationen är gynnsam.

Raps-modellen fångar dock inte alla negativa spridningseffekter som hade uppstått utan universitetet. Högskolesektorns utbyggnad på 1990-talet och den alltmer kunskapsintensiva arbetsmarknaden hade ändå sannolikt ökat intresset för högre studier hos unga från studieovana hem. En andel av dessa hade varje år flyttat för studier i en annan region; en stor andel av dem hade i sin tur inte återvänt hem efter examen. Dessutom hade mycket få av de nationellt rekryterade studenterna vid Mittuniversitetet flyttat till regionen ifall universitetet inte fanns. Det finns studier som menar att en ökad utbildningsnivå i arbetskraften förklarar hälften av den ekonomiska tillväxten i Sverige mellan 2000 och 2011.³⁰ Utan Mittuniversitetet hade alltså tillväxten i regionerna blivit lidande även ifall unga hade stannat, vilket hade gett lägre skattekraft. Arbetsmarknaden för högutbildade hade varit smalare. Kommunernas attraktivitet hade varit mindre eftersom de inte kunnat erbjuda samma service som idag. Det hade även medfört negativa konsekvenser för kommunernas och regionernas dragningskraft på inflyttare och företagsetableringar.

- **Mittuniversitetet viktigt för helhetserbudandet.** Statistiken och i intervjuerna talar för att Mittuniversitetet har en betydande roll för den regionala attraktiviteten. Beslutsfattare från båda regionerna ser Mittuniversitetet som centralt för bilden av regionen som en attraktiv plats för boende. Högre utbildning och forskning skapar tillsammans med ett innovativt näringsliv en miljö som lockar fler företag och invånare till regionen, och bidrar till att fler väljer att bo kvar. Campus Östersund bedöms dock vara en starkare komponent i detta regionala helhetserbudande än Campus Sundsvall.

8.5 Strukturfondernas betydelse

- Sammanlagt 26 projekt med Mittuniversitetet som projektägare och finansiering från Europeiska regionala utvecklingsfonden (ERUF) granskas i studien. Granskningen bygger på projektens slutrapporter. I de flesta projekt har lång tid gått sedan projektavslut
- Projekten leder in betydande belopp till Mittuniversitetet och regionerna. De 26 projekten beviljades över 265 000 000 kronor i stöd från ERUF. Projekten omsatte dubbla den summan eftersom ERUF:s finansiering endast får utgöra 50 procent av projektets kostnader.
- Några ERUF-projekt med fokus på skog, papper och massa genererade tydliga resultat både för Mittuniversitetet och deltagande företag, forskare och studenter. Det gjorde också några projekt som endast riktade sig mot studenter. De flesta av de granskade projekten hade dock

³⁰ Braunerhjelm, Pontus och Eklund, Johan (2014). *En fungerande arbetsmarknad – nyckel till innovation och kunskapsdriven tillväxt*

en otydligare måluppfyllelse. Det har inte varit möjligt att i något av projekten med säkerhet uttala sig om långsiktiga effekter, resultathantering och genomförandets effektivitet. Det finns också anledning att vara kritisk mot slutrapporter som källmaterial.

- Effektvärderingar av ERUF-projekt och de åtta programområdena i Sverige har visat att strukturfondsprojekt ofta har tveksamt mervärde. Det finns därför inte fog att se strukturfondspengarna som en automatisk intäkt och strukturfondsprojekt som ett säkert kort för att stärka samverkan mellan universitet och exempelvis kommuner eller näringsliv.

9. Rekommendationer

Rekommendationerna nedan baseras främst på resultat från intervjustudien men också på de statistiska analyserna samt dokumentstudie av de 26 granskade strukturfondsprojekten med Mittuniversitetet som projektägare.

Varumärke och betydelse för regionen

- Mittuniversitetets styrkeområden skog, papper och massa (Campus Sundsvall) och turism/sport (Campus Östersund) är erkända och välkända. Universitetet behöver hitta en balans med ökad marknadsföring av andra områden som är befintliga och på frammarsch – exempelvis sakernas internet (*Internet of Things*) vid Campus Sundsvall och gröna näringar i Östersund – utan att de befintliga styrkeområdena hamnar i skymundan.
- Campus Östersund ses som en del av Östersunds och Jämtlands helhetserbjudande till inflyttare. Sundsvalls och Västernorrlands helhetserbjudande är jämförelsevis mindre tydligt. Västernorrland är mätt i funktionella pendlingsavstånd³¹ också ett mer uppdelat län än Jämtland. Mittuniversitetet bör överväga att tillsammans med Region Västernorrland och kommunerna i regionen identifiera vilket eller vilka områden som ska omfattas av ett helhetserbjudande med näringsliv, kultur- och fritidsutbud, och vad som utgör detta helhetserbjudande.

Konkurrenskraften i regionens näringsliv

- Mittuniversitetet bör arbeta med och gentemot kommunerna och regionerna för att minska osäkerheten att lärarprogrammet och sjuksköterskeprogrammet kan upprätthålla en stabil examinationstakt och undervisningskvalitet.
- Centrumbildningar är ett uppskattat koncept för att sammanföra studenter, forskare och näringsliv. Som exempel nämns NVC och ETOUR i Östersund och CER i Sundsvall. Mittuniversitetet bör undersöka ifall fler det finns fler områden med potential att bli framtida centrumbildningar. Det kan stärka utbildningarnas koppling till arbetsmarknaden och underlättar arbetet med att locka företagsetableringar. Centrumbildningar är dock ingen universallösning för den regionala konkurrenskraften; alltför många centrumbildningar riskerar att urholka begreppet.

Utbildning

- Beslutsfattare är medvetna om det finns en risk att expandera för snabbt och det finns ett starkt stöd för att Mittuniversitetet ska fokusera på regionala styrkeområden. Deras bild är att befintliga styrkeområden bör stärkas istället för att satsa på nya.
- Beslutsfattare i kommunerna och regionerna saknar detaljkunskaper om utbildningsutbudet inom IT/IKT – främst i Sundsvall men också i Östersund. Analys respektive kartläggning av behovsbilden i regionerna på tio års sikt kontra det befintliga utbildningsutbudet kan ge Mittuniversitetet bättre beslutsunderlag för arbetet med forskning och utbildningsutbudet inom IT/IKT.
- Mittuniversitetet bör arbeta närmare grundskolor – universitetet bör besöka fler av dem oftare och låta elever komma på besök – för att öka universitetets attraktionskraft för elever från studieovana hem. Övergångsfrekvenserna från gymnasiet till högskola ligger under rikssnittet i båda länen, framförallt i Jämtland. Mittuniversitet har redan pågående projekt för att närma sig barn i grundskolan, vilket går i linje med de behov som denna studie pekar på.³² Universitetet kan möjligtvis även spela en större roll i kommunernas arbete med att minska andelen gymnasieelever som går ut utan slutgiltiga gymnasiebetyg – den andelen är högre i

³¹ Funktionella arbetsmarknadsregioner

³² Projektet Barnens Universitet med en projektperiod från januari 2020 – december 2021

framförallt Västernorrland än i Sverige överlag och detta försvårar Mittuniversitetets rekryteringsarbete.

Forskning

- Många beslutsfattare efterfrågar en förstärkt IKT-forskning med närmare koppling till näringslivet. Mittuniversitetet bör förtydliga vilken slags profil det ska ha på informations- och kommunikationsområdet.

Dialog

- Mittuniversitetet och kommunerna i Jämtland bör utreda närmare om den samverkansavtalsmodell som Mittuniversitetet har med många kommuner i Västernorrland också kan expanderas till fler kommuner i Jämtland. Där har Mittuniversitetet i dagsläget bara avtal med Östersund. Beslutsfattare i Västernorrland hyllar modellen; det är inte omöjligt att sådana avtal behövs mer i Västernorrland än i Jämtland för att främja dialog och samverkan.
- Regionen och universitetet har mycket att vinna på en utökad samverkan mellan Mittuniversitetet och civilsamhällets aktörer. De kan fungera som ambassadörer för universitetet.

Inflyttare och kvarboende

- Hushåll flyttar och stannar tillsammans. Arbetet med att locka inflyttare och få folk att stanna kvar kan därför profileras mer mot flerpersonshushåll. Det är avgörande för inflyttningen att den som lever med en MIUN-student, eller med en nyexaminerad från andra universitet som överväger flytt till regionen, har goda möjligheter till jobb och då i synnerhet jobb som kräver högskoleutbildning. Mittuniversitetet kan exempelvis arbeta enskilt med kommunerna – i första hand campusorterna – och med regionerna för att utforma parstrategier. Skellefteås arbete med en sådan strategi för att locka arbetskraft till kommunen inför öppnandet av Northvolts fabrik är ett gott exempel.

Strukturfonder

- Fokusera på strukturfondsprojekt som handlar om Mittuniversitetets styrkeområden och undvik projekt med målgrupp av ett stort antal branscher eller alla branscher.

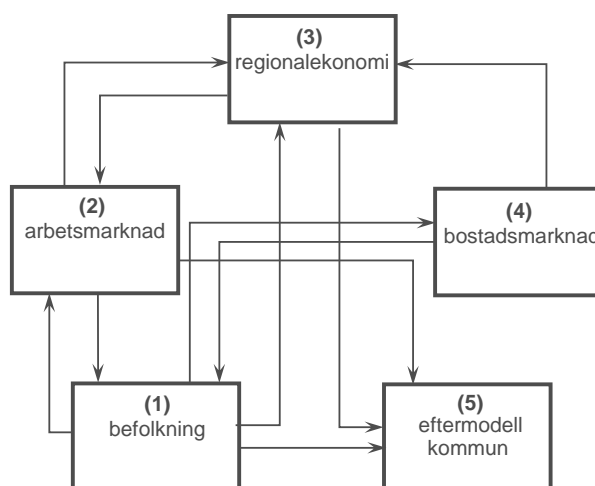
Bilaga 1. Förteckning över intervjuade personer

Respondent	Yrkesroll	Intervjuades
Anders Fällström	Rektor, Mittuniversitetet	18 maj 2020
Anders Byström	Biträdande regiondirektör, Jämtland-Härjedalen	18 maj 2020
Peder Björk	Kommunstyrelsens ordförande, Sundsvalls kommun	19 maj 2020
Andreas Strömberg	Kommunchef, Timrå kommun	18 maj 2020
Peter Vomacka	VD, Samling Näringsliv	18 maj 2020
Uno Jonsson	Tillväxtchef, Härnösands kommun	19 maj 2020
Maria Lidgren	Tillväxtchef, Region Västernorrland	26 maj 2020
Magnus Haglund	Kommundirektör, Örnsköldsvik	2 juni 2020
Fredric Kilander, Jessica Stenbäck, Karin Henriksson	Näringslivschef; medarbetare; respektive utvecklingsstrateg, Östersunds kommun	9 juni 2020
Oliver Dogo	VD, Mellansvenska Handelskammaren	13 augusti 2020

Bilaga 2. Beskrivning av rAps

Den totala sysselsättningseffekten i relation till den direkta effekten är ett uttryck för den så kallade sysselsättningsmultiplikatorn. Sweco har i denna utrednings statistiska analys av multiplikatoreffekter använt rAps (Regionalt analys- och prognosystem). Tillväxtanalys är systemägare och har det övergripande ansvaret för funktion och utveckling av Raps, medan SCB ansvarar för statistik och parametrar i Raps-modellen. Prognosverktyget är uppbyggt kring fem delmodeller som länkar samman befolkning, arbetsmarknad, regional ekonomi, bostadsmarknad och en kommunal eftermodell. Delmodellerna bygger på kontinuerligt uppdaterad statistik, SCB:s demografiantagande och långtidsutredningens antaganden om produktivitetsutveckling per bransch.

Figur 17 – rAps-modellens delmodeller



Modellen tar sin utgångspunkt i den regionala ekonomin och demografien i regionerna. Raps-systemets ekonomiska parametrar kalibreras mot Konjunkturinstitutets (KI) samt långtidsutredningens prognos för Sverige och de demografiska parametrarna stäms av mot Statistiska centralbyråns (SCB) nationella bedömning av fruktsamhetens och dödlighetens utveckling samt in- och utvandring. Raps-systemet hanterar 49 branscher och har 149 justerbara parametrar vilket gör att systemet flexibelt nog att kunna hantera ett scenario kring vad det skulle innebära att flytta ett visst antal arbetstillfällen och heltidsstudenter från en kommun till en annan.

Antaganden till grund för den kvantitativa analysen

Ikano banks beräkningar från 2019 över studenters inkomster och utgifter har använts som grund för studenters konsumtion. En students månatliga konsumtion uppgår enligt undersökningen till 10 676 kronor, varav 3 680 kronor spenderas på boende och 6 996 kr på annan konsumtion. I Raps-analysen har konsumtionen av boende lagts in under kategorin fastigheter och den resterande konsumtionen under parti- och detaljhandel.

För de anställdas konsumtion har Mittuniversitetets lönestatistik för år 2019 använts avseende medianinkomsten för samtliga anställda (38 750 kr per månad). 25,8 procent av hushållens konsumtion spenderas på boende, enligt SCB:s statistik. Detta har antagits gälla för de högskoleanställda, vilket innebär att 10 026 kr spenderas på boende och 28 753 kr på handel.